

PROGRAMA FEDERATIU ARRELS

2017/2022



ARRELS





federació
d'escotisme
Valencià

COMMONS DEED -Reconeixement-NoComercial-CompartirIgual 2.5 Espanya

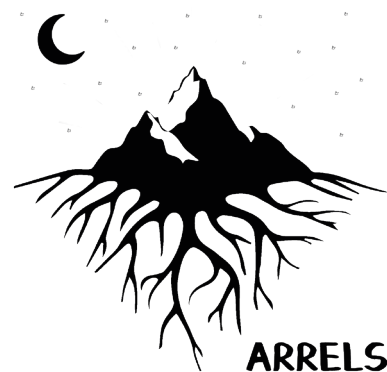
Vosté és lliure de:

 copiar, distribuir i comunicar públicament l'obra fer obres derivades

Sota les condicions següents:

 **Reconeixement.** Ha de reconèixer els crèdits de l'obra de manera especificada per l'autor o el licenciator (però no d'una manera que suggerisca que té el seu suport o recolzen l'ús que fa de la seua obra). **No comercial.** No pot utilitzar aquesta obra per a finalitats comercials. **Compartir sota la mateixa llicència.** Si altera o transforma aquesta obra, o genera una obra derivada, pot distribuir l'obra generada sota una llicència idèntica a aquesta.

En reutilitzar o distribuir l'obra, ha de deixar ben clar els termes de la llicència d'aquesta obra. Alguna d'aquestes condicions pot no aplicar-se si s'obté el permís del titular dels drets d'autor. Gens en aquesta llicència menyscaba o restringeix els drets morals de l'autor.



ÍNDICE

1. Introducció	4
2. Com es treballa el programa Arrels	7
3. Esquema	11
4. Àmbits de treball	13
3.1. Agrupaments escoltes.....	14
3.2. Equips associatius	25
3.2. Equips estructurals.....	35
3.3. Equips d'acció.....	47
3.4. Equips directius.....	55
4. Equip humà.....	66
5. Seguiment i avaluació.....	69
6. Conclusions.....	73



INTRODUCCIÓ



Per què “Arrels”? Les arrels connecten els arbres i plantes amb la natura. Són la seua part més important, ja que els dona suport i els nodreix d'aliment, els aporta la fermesa que aporta la seua història i constància, i possibiliten el seu creixement cap a noves alçades i realitats. Aquest programa federatiu es planteja com les Arrels, com a una referència per a nodrir la tasca que fem, com a un document que done fermesa a les nostres actuacions i com a una oportunitat per créixer cap a un nou model d'escultisme adaptat a la realitat actual. Aquest programa es configura com un revulsiu engrescador, que ens connecta i ens fa conscients que som un conjunt de persones capaces de, partint de la base d'un moviment centenari, caminar cap a un escultisme actual, innovador, fresc i capaç d'influir i transformar la societat.

Com ja sabeu, el Programa “A Tornallom” es va treballar entre els anys 2010 i 2013. En 2014, després d'una avaluació, es van incloure noves accions i es va renovar el programa “A Tornallom 2.0” fins al 2016. Una vegada arribats a aquest punt, es va avaluar l'assoliment del programa, i es plantejaren nous objectius i accions per ser assolits en la Federació d'Escultisme Valencià a nivell estratègic. Aquest nou programa havia d'arreglar, per una banda, tots aquells aspectes que havien quedat pendents en el A Tornallom i, per altra, totes aquelles necessitats i motivacions que tingueren els agrupaments perquè puguem caminar cap a una mateixa finalitat.

Per què optem per un programa i no per un projecte? Un programa és la forma de planificar i unificar els diferents projectes que es duen a terme en una entitat, que integra totes les realitats i ofereix un marc de treball a agrupaments i associacions, tant a nivell estructural, d'actuació i d'organització i representació. En definitiva, una manera de definir com ha de ser el treball per als pròxims anys, perquè tots tinguem clar com podem aportar la nostra petita llavor d'aquest gran ecosistema que volem construir que és el canvi i la transformació social.

Tot això, mitjançant l'educació dels nostres xiquets i joves. El programa federatiu Arrels va començar tenint en consideració l'avaluació del programa anterior, juntament amb anàlisi de la situació actual, de manera que poguérem conèixer el punt de partida del treball. A partir d'aquesta anàlisi, es van plantejar objectius i accions per a donar resposta a la realitat analitzada. Eixes accions es van concretar i van donar pas a la necessitat d'estructurar-les i organitzar-les. Així va ser com es va definir l'estructura per a desenvolupar el programa, continuista respecte del programa “A Tornallom”. Es va definir també l'organització a nivell d'equip humà, i es va valorar també positivament l'adoptada en el programa anterior. Com a punt rellevant, la perspectiva de fer un programa integrador va conduir a la integració dels projectes associatius dins dels mateix, com a novetat respecte del “A Tornallom”, per integrar la totalitat de projectes que es desenvolupen al si de la FEV. Durant el procés d'elaboració, pel treball que requereixen moltes de les accions plantejades, es va valorar la necessitat de plantejar un programa de cinc anys de vigència, fins a 2022, que es puga avaluar en 2019 coincidint amb el següent canvi de junta directiva.

Amb tot el procés descrit anteriorment es defineix una primera proposta del programa federatiu, que es presenta en l'assemblea FEV del 28 de setembre de 2016 per part de la nova Junta Directiva de la Federació, juntament amb un calendari de treball de tota la ronda 2016-2017 per a enriquir eixa proposta i desenvolupar un programa federatiu definitiu que es puga votar en la següent assemblea.

Durant els mesos d'octubre i novembre de 2016 es desenvolupen les accions específiques i indicadors d'avaluació, al mateix temps que s'organitza el procés participatiu per enriquir i millorar la proposta de programa. És aleshores quan es llança als agrupaments l'aventura de Jordi, a través de la qual, vam ajudar al xiquet a trobar el seu estel, s'arreglaren dades, impressions, propostes i iniciatives dels

agrupaments de la federació. De forma paral·lela, es treballa amb tots els equips de voluntaris de la FEV per rebre les seues propostes per al programa definitiu.

Al consell FEV del 5 de febrer de 2017 es treballen totes les aportacions rebudes per part dels agrupaments i dels equips amb els educadors i educadores de la FEV. Es van rebre gran quantitat d'idees que es van integrar al programa o van reforçar accions ja plantejades en la proposta inicial. Aquestes propostes van millorar qualitativament la proposta final, perquè integren totes les inquietuds, necessitats i motivacions en tota la seua diversitat.

El resultat de tot aquest procés és el document que us presentem, un programa federatiu que es planteja com a un vertader full de ruta per a totes les persones que formem la Federació d'Escoltisme Valencià durant els propers cinc anys.

En el present document està desenvolupat tot el programa d'una forma molt més concreta. Explica les diferents línies i àmbits de treball, plasma com treballar el programa federatiu Arrels des dels objectius generals fins a les accions concretes, per a una major facilitat, així com els indicadors d'avaluació que ens serviran per a seguir de prop la consecució del programa i, en últim lloc, la metodologia de treball que hauria de seguir-se per a realitzar el seguiment i avaluació d'Arrels.

Com heu vist, l'elaboració d'aquest programa ha sigut un procés llarg i laboriós, on han participat gran part dels educadors i voluntaris de la FEV. Un programa fet entre totes i per a totes. Un programa que esperem que ajude i coordine el gran treball que feu els educadors, on cadascun de nosaltres puga trobar el seu espai i on ens sentim compromesos, i sobretot, que ho fem possible. Enfortim els Arrels.



COM ES TREBALLA EL PROGRAMA ARRELS



El **Programa Arrels** de la FEV pretén que, entre tots els àmbits federatius (agrupaments escoltes, associacions, equips de voluntaris i equips directius), treballem units per complir amb els objectius que creiem adequats per a nosaltres com a federació escolta.

Els cinc àmbits que conformen la FEV són:



Els agrupaments escoltes conformen el primer àmbit de treball. És el conjunt de xiquets, joves i adults que treballen mitjançant el seu PEA (Projecte Educatiu d'Agrupament).

Les associacions són el primer punt de trobada dels agrupaments. Es configuren com estructures de suport proper, i com a espais de coneixença i de generació d'activitats, accions i projectes conjunts.

Els equips estructurals són: l'**Equip Alba**, encarregat de dur a terme i revisar el Programa de Joves i tot allò relacionat amb l'Animació Pedagògica de la FEV. L'**Escola Lluerna**, l'espai de formació de la Federació d'Escultisme Valencià, que ofereix formació als agrupaments escoltes, als formadors, etc. El **CreEquip**, que s'encarrega de tots els aspectes relacionats amb els adults dins de la FEV, promovent un voluntariat de qualitat i que treballa pel creixement de l'escultisme tant a nivell dels agrupaments com de la FEV. L'**Equip de Fe**, que s'encarrega de l'acompanyament i assessorament per a desenvolupar les activitats amb una perspectiva catòlica i de fe.

Pel que fa als equips d'acció, són els equips de voluntaris que treballen en àrees concretes, organitzen activitats, generen recursos, etc. segons les necessitats de la FEV. Els equips proposats són cinc: **Acció Social, Salut, Participació, Promoció Cultural i Medi**

ambient.

Finalment, estan els equips directius, que s'encarreguen dels aspectes d'organització, gestió i representació de la federació. En aquest àmbit diferenciem quatre parts: **Relacions institucionals**, compost per les presidències, representa a la FEV davant de la societat. Depenent de l'àmbit de l'acció concreta, ho farà la federativa, les associatives o totes. **Administració** s'encarrega de tot allò referit a tresoreria i part de secretaria, des de l'execució dels pressupostos fins a la creació d'un codi ètic. **Comunicació i imatge** és una part essencial en una entitat com la nostra, tant per la imatge que donem a la resta de la societat, com les vies de comunicació internes i externes. Finalment, la **Coordinació tècnica**, dóna suport continuat a les associacions i els agrupaments en diferents àmbits.

Així mateix, proposem quatre línies de treball que engloben tot el que duem a terme en l'escultisme: animació pedagògica, comunitat educativa, participació i entorn, i gestió.

Animació pedagògica fa referència al treball directe amb els xiquets i joves, treball que des dels agrupaments escoltes els educadors fan directament. És la nostra tasca fonamental, allò a què orientem totes les nostres accions, decisions i esforços. Aquest serà el centre de la nostra activitat com a educadors escoltes i marcarà la resta d'accions que desenvoluparem.

La segona línia, la Comunitat educativa, es refereix al Kraal, a la seua organització, promoció i formació, encara que pot incloure a altres persones que puguen col·laborar, directa o indirectament, en la tasca educativa de l'agrupament (antics educadors, pares i mares, altres col·laboradors, etc.).

Pel que fa a la Participació i Entorn, es basa en la relació de l'agrupament amb tot el que li envolta. Som part d'un barri o poble, un context social i cultural que ens influeix i que és el marc en què es desenvolupa la nostra proposta educativa. No eduquem persones per a l'agrupament

escolta sinó per actuar en el món.

Finalment, la línia de Gestió emmarca tot el que ens pot facilitar la tasca educativa. Material, logística, infraestructures, comunicació interna i externa, etc. Aquests elements són part de la nostra activitat i faciliten que puguem desenvolupar la nostra tasca.

Cada àmbit tindrà les seues pròpies accions en cada línia de treball. La idea és que aquestes accions s'integren dins dels projectes i activitats que s'estiguen duent a terme.

Per tant, cada àmbit de treball treballarà de forma habitual però, en integrar aquestes accions dins del seu projecte, estarà duent a terme el programa federatiu de forma natural sense sobrecarregar-se ni xafar-se entre ells.

En cada línia i àmbit de treball hi ha una sèrie d'accions generals, les quals es reparteixen de forma equitativa tenint en compte que cada àmbit de treball treballa més una línia que una altra.

Per exemple, si es treballa des de l'agrupament escolta, tan sols caldrà integrar les accions de la primera columna, i l'agrupament escolta té proposades més accions d'animació pedagògica (ja que realitza un treball més directe i educatiu amb els joves) que de gestió (ja que en la gestió federativa treballa menys). En canvi, els equips directius es plantegen més accions de gestió federativa i menys d'animació pedagògica (ja que estan menys en contacte amb els xiquets i joves).

El pòster del programa conté les accions generals que incorporen altres més concretes, amb els seus corresponents indicadors d'avaluació, disponibles en el present document.

No és necessari integrar totes les accions el primer any, solament aquelles que estiguen d'acord amb el projecte que s'estiga desenvolupant. Cada any, quan es revisen, es tornarà a prioritzar accions, per a a poc a poc portar-les totes a terme.



COM TREBALLAR EL PROGRAMA A NIVELL D'AGRUPAMENT

Les accions del programa s'integren en els projectes i activitats que es desenvolupen dins de la Federació. En el cas d'un agrupament escolta, és a través del seu Projecte Educatiu d'Agrupament.

Des de l'agrupament escolta tan sols han d'integrar-se les accions corresponents a la línia d'agrupaments (primera columna del programa). Es veu que es plantegen més accions d'animació pedagògica que de gestió, ja que els agrupaments són els espais de treball directe amb les xiquetes i joves.

Quan es realitza el PEA, després de l'elecció d'objectius, ens fixem accions per assolir eixos objectius.

Per exemple: si en el Valor de Respecte, hem triat com a objectiu "Conèixer i respectar el medi ambient", haurem de dur a terme accions (activitats, processos, projectes, formes de treballar) per poder assolir eixe objectiu. Una d'eixes accions pot ser "Foment de l'educació mediambiental" (acció del programa federatiu Arrels).

D'aquesta manera, realitzant activitats per a fomentar l'educació mediambiental, estarem treballant el nostre PEA i el nostre programa federatiu Arrels.

Dins del programa es troben accions (activitats, dinàmiques, tallers, etc.) més específiques que ens ajuden a assolir les accions generals del programa Arrels.

D'aquesta manera, l'agrupament treballarà de forma normal, i com que el PEA tindrà accions del programa integrades, al mateix temps estarà desenvolupant el programa federatiu Arrels de forma natural, sense superposar-se ni sobrecarregar-se.

Així, entre totes les persones que formem la Federació d'Escoltisme Valencià treballem Arrels i aconseguim complir els objectius que ens hem proposat.

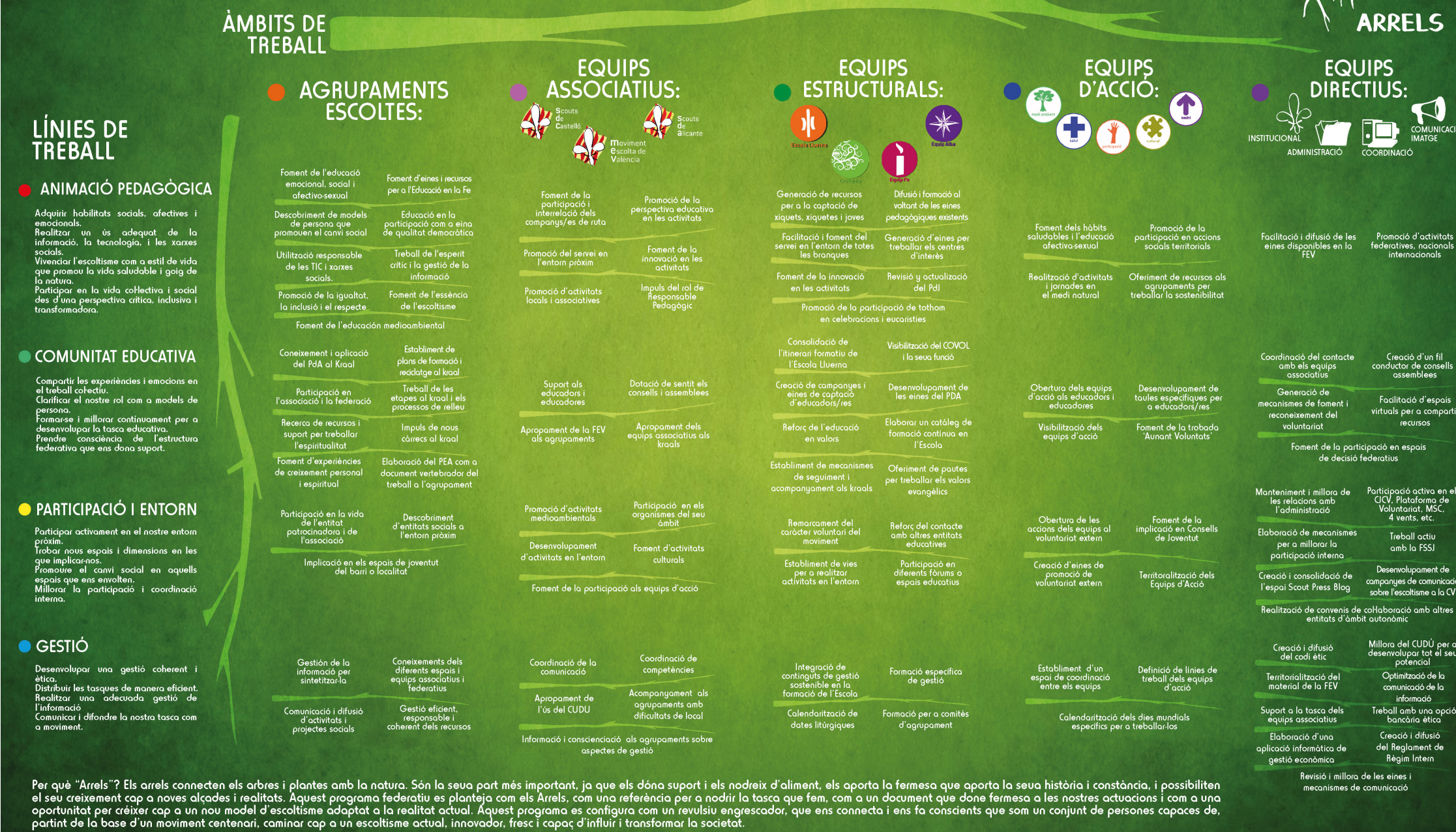


federació
d'escoltisme
Valencià

PROGRAMA FEDERATIU ARRELS 2017 - 2022



ARRELS



ANIMACIÓ PEDAGÒGICA

Adquirir habilitats socials, afectives i emocionals.
Realitzar un ús adequat de la informació, la tecnologia, i les xarxes socials.
Vivenciar l'escultisme com a estil de vida que promou la vida saludable i goig de la natura.
Participar en la vida col·lectiva i social des d'una perspectiva crítica, inclusiva i transformadora.

COMUNITAT EDUCATIVA

Compartir les experiències i emocions en el treball col·lectiu.
Clarificar el nostre rol com a models de persona.
Formar-se i millorar contínuament per a desenvolupar la tasca educativa.
Prendre consciència de l'estructura federativa que ens dóna suport.

PARTICIPACIÓ I ENTORN

Participar activament en el nostre entorn pròxim.
Trobar nous espais i dimensions en les que implicar-nos.
Promoure el canvi social en aquells espais que ens envolten.
Millorar la participació i coordinació interna.

GESTIÓ

Desenvolupar una gestió coherent i ètica.
Distribuir les tasques de manera eficient.
Realitzar una adequada gestió de la informació.
Comunicar i difondre la nostra tasca com a moviment.



ÀMBITS DE TREBALL

En aquesta part es plasmen les diferents accions concretes que proposem dins de cada acció general. Malgrat açò, es poden proposar més accions per part de cadascun dels àmbits de treball per a cadascuna de les línies.

Per a situar-se, en la part superior de cada pàgina estarà indicat l'àmbit de treball que ha de desenvolupar les accions i la línia de treball a executar.

FOMENT DE L'EDUCACIÓ EMOCIONAL, SOCIAL I AFECTIU-SEXUAL

- Realització de diferents activitats, jornades i tallers on es treballa l'educació emocional, la inclusió social i la vida afectiva-sexual de xiquets, xiquetes i joves -

• ACCIONS ESPECÍFIQUES:

- Realitzar activitats que promoguen una millora de la intel·ligència emocional de xiquets, xiquetes i joves.
- Realitzar activitats sobre millora de la informació relacionada amb la sexualitat.
- Realitzar activitats on es fomenti la inclusió social.
- Realitzar activitats per a treballar la prevenció de conductes addictives.

• INDICADORS:

- Es realitza una activitat per trimestre en cada branca per treballar la intel·ligència emocional de xiquets, xiquetes i joves.
- Es realitza una activitat per ronda per treballar la sexualitat de manera adaptada a cada branca.
- Es realitza una activitat per ronda per treballar en cada branca la inclusió social.
- Es realitza una activitat per ronda per treballar en cada branca la prevenció de conductes addictives (tecnologies, xarxes socials, alcohol i drogues, etc.).

DESCOBRIMENT DE MODELS DE PERSONA QUE PROMOGUEN EL CANVI SOCIAL

- Trobar models de persona propers als xiquets i joves que tinguen unes qualitats que s'adeqüen als valors que promou l'escultisme -

• ACCIONS ESPECÍFIQUES:

- Conèixer els centres d'interés dels xiquets, xiquetes i joves dels agrupaments escoltes.
- Trobar models de persona actuals que s'identifiquen amb els valors que promoguen el canvi social.
- Adaptar aquests models als programes de cada branca i a la psicologia evolutiva dels seus integrant.

• INDICADORS:

- Es realitza una activitat per ronda per posar en comú els centres d'interés dels xiquets, xiquetes i joves de cada branca.
- Es realitza una vegada per ronda a cada branca una activitat per conèixer un model de persona actual que promou el canvi social.

FOMENT D'EINES I RECURSOS PER A L'EDUCACIÓ EN LA FE

- Creació i difusió de materials i recursos per treballar l'educació en la Fe -

• ACCIONS ESPECÍFIQUES:

- Promoure els valors que transmet la Fe.
- Realització d'activitats que promoguen la vida espiritual.
- Participació en activitats espirituals tant personals como de grup.
- Promoure la utilització de materials realitzats per l'equip de Educació en la Fe, com pot ser la llum de la Pau de Betlem.

• INDICADORS:

- Es promouen els valors que transmet la Fe per part dels educadors cap als xiquets, xiquetes i joves.
- Es realitza una activitat per trimestre relacionada amb la vida espiritual.
- Es treballen els materials de la llum de la pau en les setmanes prèvies a la celebració de la Llum de la Pau.

EDUCACIÓ EN LA PARTICIPACIÓ COM A EINA DE QUALITAT DEMOCRÀTICA

- Fomentar la participació en les diferents activitats educant sempre amb valors democràtics -

• ACCIONS ESPECÍFIQUES:

- Fomentar l'elecció, execució i avaluació dels projectes dels xiquets, xiquetes i joves de manera democràtica i participativa.
- Promoure la participació en les activitats associatives i federatives.
- Realitzar activitats relacionades amb els problemes socials i ambientals de l'entorn.
- Promoure el voluntariat extern a l'agrupament escolta.

• INDICADORS:

- Els xiquets, xiquetes i joves de cada branca trien, executen i avaluen els seus projectes de manera autònoma, amb el suport dels educadors.
- Es participa en les activitats associatives i federatives que involucren de manera directa als xiquets, xiquetes i joves (jornades, eixides, festivals de la cançó, Sant Jordis, camps de voluntariat, etc.).
- Es realitza una activitat per ronda per donar a conèixer als xiquets, xiquetes i joves alguna problemàtica de l'entorn del municipi o barri de l'agrupament.
- Es realitza una activitat per ronda per conèixer altra entitat de voluntariat diferents als escoltes.

UTILITZACIÓ RESPONSABLE DE LES TC I LES XARXES SOCIALS

- Estudiar les possibilitats que ofereixen les xarxes socials com a eina d'aprenentatge, i fomentar un ús responsable -

• ACCIONS ESPECÍFIQUES:

- Realitzar activitats per conscienciar d'un ús efectiu de les xarxes socials.
- Promoure la no utilització del mòbil als campaments i activitats.
- Promoure la igualtat davant la utilització de les noves tecnologies entre els xiquets, xiquetes, educadors i educadores.
- Analitzar l'impacte de les noves tecnologies i els dispositius mòbils en els processos d'ensenyament-aprenentatge.
- Descobrir les possibilitats que ofereixen les xarxes socials.
- Estudiar nous entorns i models d'aprenentatge basat en l'ús de les TIC.

• INDICADORS:

- Es realitza una activitat per ronda per conscienciar sobre l'ús adequat de les xarxes socials
- Es posen normes en campaments i activitats perquè els xiquets, xiquetes i joves utilitzen el mòbil només quan siga necessari.
- Els educadors i educadores donen exemple de l'ús de les noves tecnologies als campaments i activitats.
- Es realitza una activitat per trimestre on s'integre l'ús del mòbil o l'ordinador, buscant informació o utilitzant alguna aplicació de geo-localització.

PROMOCIÓ DE LA IGUALTAT, LA INCLUSIÓ I EL RESPECTE

- Vivenciar la igualtat, la inclusió i el respecte com a valors que enriqueixen la societat -

• ACCIONS ESPECÍFIQUES:

- Desenvolupar l'organització de la branca i les activitats amb perspectiva de gènere.
- Programar actuacions específiques de sensibilització sobre la importància de la inclusió i el respecte pels altres escoltes.
- Compartir un mateix concepte d'inclusió.
- Incloure normes clares que garantisquen el respecte a tothom independentment de la seua condició o característiques.
- Treballar la resolució pacífica dels conflictes i la prevenció dels mateixos.

• INDICADORS:

- Les tasques de la branca es reparteixen amb perspectiva de gènere, fomentant un repartiment equilibrat de les mateixes.
- Es realitza una activitat per ronda per treballar la igualtat i els rols de gènere.
- S'organitza un taller per ronda per a cada branca per treballar la diversitat entre els xiquets, xiquetes i joves i l'enriquiment que aporta.
- S'elaboren les normes de branca amb la participació dels xiquets, xiquetes i joves, garantint que són normes respectuoses amb tothom.
- Es realitza una activitat per ronda per a treballar la resolució pacífica de conflictes i la prevenció dels mateixos.

FOMENT DE L'ESSÈNCIA DE L'ESCOLTISME

- Promoure el coneixement de la llei escolta, la progressió personal, el compromís, el joc institucional, el petit grup i la fraternitat universal -

• ACCIONS ESPECÍFIQUES:

- Promoure el coneixement de la llei escolta.
- Promoure el treball amb el programa de joves.
- Promoure el respecte a la natura.

• INDICADORS:

- Es realitza una activitat per ronda per conèixer la llei escolta.
- En cada ronda s'incorporen eines del programa de joves a la metodologia de l'agrupament.
- Es realitza un campament més respectuós amb la natura.

TREBALL DE L'ESPERIT CRÍTIC I LA GESTIÓ DE LA INFORMACIÓ

- Promoure l'esperit crític donant coneixements per a la reflexió i l'anàlisi, i promoure la capacitat d'anàlisi per a comprendre les causes que les provoquen i les conseqüències que poden comportar -

• ACCIONS ESPECÍFIQUES:

- Promoure una anàlisi crítica de la informació que rebem.
- Aportar diferents visions de la realitat per treballar l'esperit crític.
- Promoure una gestió de la informació eficaç en els agrupaments escoltes.

• INDICADORS:

- Es realitza una activitat per ronda per treballar les fonts d'informació i els mitjans de comunicació.
- Es realitzen jocs i dinàmiques per treballar amb els xiquets, xiquetes i joves l'esperit crític.
- Es desenvolupen sistemes de comunicació amb els xiquets, xiquetes i joves més enllà de la reunió presencial (email, xarxes socials), i s'educa en un ús correcte dels mateixos.

FOMENT DE L'EDUCACIÓ MEDIAMBIENTAL

- Realització de diferents activitats, jornades i tallers on es treballa l'educació mediambiental -

• ACCIONS ESPECÍFIQUES:

- Realització i difusió de activitats en la natura.
- Realització de tallers i jornades amb materials reciclats.
- Realització d'acampades en la natura.
- Foment del respecte a la natura.

• INDICADORS:

- Es realitza una activitat per trimestre a la natura.
- Es realitza un taller per ronda relacionat amb el reciclatge.
- Es realitzen dues activitats de conscienciació mediambiental per ronda.

CONEIXEMENT I APLICACIÓ DEL PDA EN EL KRAAL

- Donar a conèixer la proposta del PdA entre els educadors i educadores, i adaptar els perfils i processos a la realitat de l'agrupament, així com desenvolupar la figura del dinamitzador/a de kraal -

• ACCIONS ESPECÍFIQUES:

- Difondre i promoure la utilització del PdA en l'agrupament.
- Enriquir el PdA amb les aportacions de l'agrupament.
- Utilitzar recursos per treballar les etapes al kraal i els processos de relleu.

• INDICADORS:

- Els educadors i educadores de l'agrupament coneixen el PdA.
- El PdA s'utilitza per a l'elaboració del PEA de l'agrupament (repartiment de càrrecs, elaboració dels kraals de branca, processos d'incorporació i eixida...).
- Es treballen les etapes del kraal en el PEA, es defineix en quina etapa es troba cada educador/a, i les necessitats que açò comporta.
- Es planifiquen els processos de relleu del kraal amb una antelació mínima d'una ronda.

PARTICIPACIÓ EN L'ASSOCIACIÓ I LA FEDERACIÓ

- Participar en les activitats i espais de treball, decisió i convivència promoguts per l'associació i la federació -

• ACCIONS ESPECÍFIQUES:

- Participar dels mitjans com el Scout Press, Facebook i altres xarxes socials per a compartir experiències.
- Participar en els consells federatius i associatius.
- Participar en les activitats de convivència associatives i federatives.

• INDICADORS:

- Es participa activament a les xarxes de l'associació i de la FEV.
- La coordinació d'agrupament assisteix als consells FEV i associatius.
- Els educadors i educadores de l'agrupament assisteixen a les assemblees FEV i associatives.
- Els educadors i educadores de l'agrupament participen en les activitats de convivència federatives i associatives.

ESTABLIMENT DE PLANS DE FORMACIÓ I RECICLATGE EN EL KRAAL

- Conèixer les fases del voluntariat i establir plans de formació i de reciclatge adaptats als educadors de l'agrupament -

• ACCIONS ESPECÍFIQUES:

- Incloure plans de formació i reciclatge en el projectes educatius de l'agrupament.
- Incloure la figura del responsable de formació al kraal que vetle per la formació dels educadors.
- Formar-se en temes relacionats amb resolució de conflictes, bullying, primers auxilis, salut i hàbits alimentaris, i educació mediambiental.

• INDICADORS:

- S'inclouen dues formacions de kraal per ronda en el PEA.
- Hi ha un responsable de formació al kraal.
- Es realitza com a mínim una formació de kraal per ronda relacionada amb algun dels temes prioritaris anteriors.

TREBALL DE LES ETAPES EN EL KRAAL I ELS PROCESSOS DE RELLEU

- Promoure un espai compartit per a treballar les diferents etapes del voluntari en el kraal i preparar els processos de relleu -

• ACCIONS ESPECÍFIQUES:

- Utilització de recursos per treballar les etapes al kraal.
- Utilització de recursos per treballar els processos de relleu dels educadors dels agrupaments.
- Promoure la figura de dinamitzador/a de kraal per al seguiment dels educadors.

• INDICADORS:

- Es treballen les etapes del kraal en el PEA, es defineix en quina etapa es troba cada educador, i les necessitats que allò comporta.
- Es planifiquen els processos de relleu en el kraal amb una antelació mínima d'una ronda.
- Hi ha un dinamitzador de kraal a l'agrupament.

RECERCA DE RECURSOS I SUPORT PER TREBALLAR L'ESPIRITUALITAT

- Buscar nous recursos i assessorament per a treballar de una forma eficaç i efectiva l'espiritualitat en l'agrupament -

• ACCIONS ESPECÍFIQUES:

- Buscar nous recursos per treballar l'espiritualitat.
- Promoure la utilització dels recursos per treballar l'espiritualitat.
- Promoure la relació de l'agrupament amb el consiliari.

• INDICADORS:

- Es busquen nous recursos per treballar l'espiritualitat cada ronda.
- Es promou la utilització dels recursos per treballar l'espiritualitat.
- Es manté una reunió per trimestre amb el consiliari.

FOMENT D'EXPERIÈNCIES DE CREIXEMENT PERSONAL I ESPIRITUAL

- Creació d'espais on es potència i valore el desenvolupament personal i de l'espiritualitat en els educadors i educadores -

• ACCIONS ESPECÍFIQUES:

- Foment de la participació en espais interns i externs per treballar l'espiritualitat dels educadors.
- Promoure la realització de reflexions per analitzar les nostres experiències de creixement personal i espiritual en l'agrupament i fora d'ell.
- Participació en experiències espirituals.

• INDICADORS:

- Es desenvolupa una activitat de kraal per trimestre per treballar l'espiritualitat.
- Es desenvolupa una activitat per ronda per treballar el creixement personal i espiritual del kraal.
- Es participa en experiències espirituals.

IMPULS DE NOUS CÀRRECS EN EL KRAAL

- Impulsar dins del kraal les figures de dinamitzador/a, responsable de formació, animador/a en la fe i responsable de comunicació -

• ACCIONS ESPECÍFIQUES:

- Promoure la figura de dinamitzador/a de kraal per al seguiment dels educadors i educadores del kraal.
- Incloure la figura de responsable de formació en el kraal que vetle per la formació dels educadors i educadores.
- Incloure la figura de responsable de comunicació per tal de difondre les activitats que realitza l'agrupament, que a més, es coordine amb el/la responsable de comunicació associatiu.
- Comptar en el kraal amb la figura d'animador/a en la Fe per tal de treballar l'espiritualitat.
- Incloure aquestes figures en el projecte educatiu d'agrupament.

• INDICADORS:

- En l'agrupament hi ha dinamitzador/a de kraal.
- En l'agrupament hi ha responsable de formació.
- En l'agrupament hi ha responsable de comunicació,
- En l'agrupament hi ha un animador/a en la fe.

ELABORACIÓ DEL PEA COM A DOCUMENT VERTEBRADOR DEL TREBALL A L'AGRUPAMENT

- Elaborar el projecte educatiu d'agrupament tenint en compte totes les dimensions i àmbits de treball de l'agrupament perquè realment contribuïska a l'educació en valors dels xiquets, xiquetes i joves -

• ACCIONS ESPECÍFIQUES:

- Coneixement de la publicació d'Educació en Valors a través del PEA de la federació.
- Elaboració del PEA de manera coordinada, i contemplar les dimensions pedagògiques, del kraal, de l'entorn, i de la gestió de l'agrupament.
- Revisió i enriquiment periòdic del PEA al llarg de la ronda solar.

• INDICADORS:

- Es coneix la publicació d'Educació en Valors a través del PEA de la federació.
- Es realitza un PEA on es contempla com a mínim: els valors i objectius educatius dels xiquets, xiquetes i joves, l'organització i objectius formatius de kraal, les relacions de l'agrupament amb el seu entorn, i l'organització de la gestió de l'agrupament.
- Es realitza, almenys, una revisió del PEA per ronda.

PARTICIPACIÓ EN LA VIDA DE L'ENTITAT PATROCINADORA I DE L'ASSOCIACIÓ

- Assistir i implicar-se activament en les activitats proposades per l'entitat patrocinadora i l'associació -

• ACCIONS ESPECÍFIQUES:

- Participació en les activitats de l'associació.
- Participació en les activitats de l'entitat patrocinadora.
- Participació en la vida i espais de consulta i decisió de l'entitat patrocinadora.

• INDICADORS:

- Es participa regularment en les activitats de l'associació.
- Es participa en les activitats de l'entitat patrocinadora.
- Es participa en les reunions de consulta i decisió de l'entitat patrocinadora.

DESCOBRIMENT D'ENTITATS SOCIALS EN L'ENTORN PRÒXIM

- Trobar entitats socials on els agrupaments puguen participar en el seu voluntariat -

• ACCIONS ESPECÍFIQUES:

- Elaborar un llistat o base de dades amb entitats socials properes a l'agrupament.
- Col·laborar amb entitats socials en el nostre entorn proper.

• INDICADORS:

- S'ha elaborat un llistat amb entitats socials properes.
- S'ha col·laborat amb una entitat social de l'entorn per ronda.

IMPLICACIÓ EN ELS ESPAIS DE JOVENTUT DEL BARRI O LOCALITAT

- Assistència i participació activa en les activitats proposades per altres associacions i plataformes de Joventut -

• ACCIONS ESPECÍFIQUES:

- Participació proactiva en els espais de Joventut.
- Obertura d'activitats als xiquets, xiquetes i joves del barri i/o poble.

• INDICADORS:

- Es participa i es forma part del Consell de Joventut del municipi. En cas de no haver-ne, es promou que hi haja.
- Es realitza una activitat per trimestre oberta als xiquets, xiquetes i joves del barri o municipi.

GESTIÓ DE LA INFORMACIÓ PER SINTETITZAR-LA

- Sintetitzar i optimitzar la informació que l'agrupament té disponible -

• ACCIONS ESPECÍFIQUES:

- Sintetitzar la informació disponible per temes.
- Difondre aquesta informació perquè arribe a tots els membres de l'agrupament.
- Sintetitzar la informació en consells d'agrupament, reunions de pares, comunicats, etc.

• INDICADORS:

- Es classifica la informació rebuda.
- S'informa regularment a educadors, educadores, pares i mares, i xiquets, xiquetes i joves, sobre tot allò que els afecta i els interessa.

CONEIXEMENT DELS DIFERENTS ESPAIS I EQUIPS ASSOCIATIUS I FEDERATIUS

- Saber a quin equip ha de dirigir-se un agrupament depenent de qual siga la necessitat que presenta -

• ACCIONS ESPECÍFIQUES:

- Conèixer els diferents equips.
- Conèixer els diferents càrrecs i funcions dels equips, tant associatius com federatius.
- Conèixer les funcions del tècnics associatius i del gerent de la FEV.

• INDICADORS:

- Es coneixen els diferents equips federatius i associatiu.
- Es coneixen les funcions dels tècnic associatius i del gerent de la FEV.

COMUNICACIÓ I DIFUSIÓ D'ACTIVITATS I PROJECTES SOCIALS

- Enriquir l'entorn més pròxim de l'agrupament escolta, mitjançant la difusió de les activitats i projectes socials que realitze -

• ACCIONS ESPECÍFIQUES:

- Compartir en les xarxes socials de l'agrupament les activitats i projectes socials que du a terme l'agrupament escolta.
- Compartir amb la FEV, les seues xarxes socials i el Scout Press, projectes d'interès que realitze l'agrupament.
- Compartir les activitats i projectes socials que l'agrupament realitza amb altres educadors en espais associatius i federatius.

• INDICADORS:

- Es publiquen en les xarxes socials de l'agrupament imatges i vídeos sobre els projectes que desenvolupa l'agrupament.
- Es comparteix amb la FEV per a la publicació en la revista Scout Press algun projecte o activitat interessant.
- Es comparteixen projectes o activitats interessants amb altres agrupaments escoltes.

GESTIÓ EFICIENT, RESPONSABLE I COHERENT DELS RECURSOS

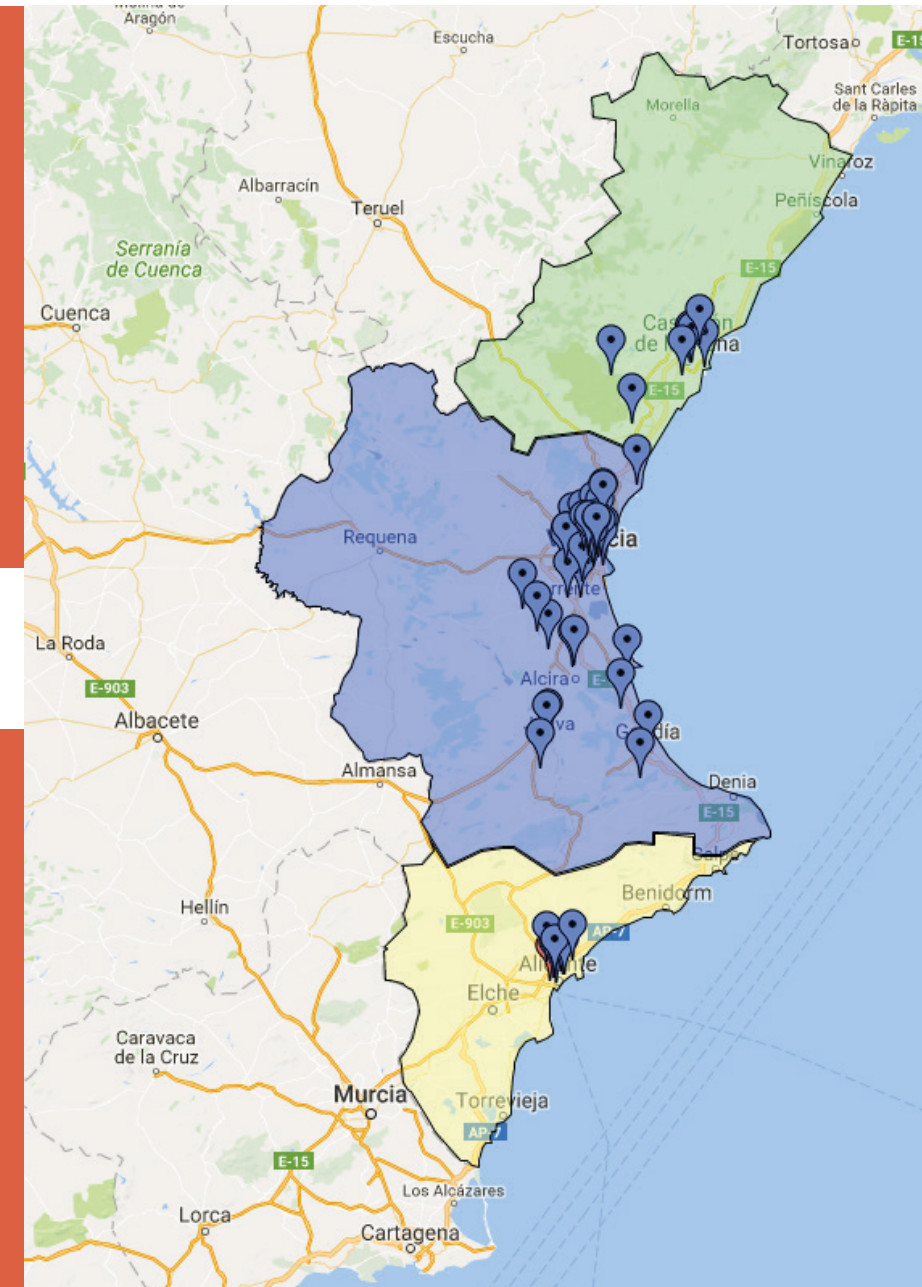
- Gestionar adequadament els recursos de l'agrupament, i fomentar una utilització coherent i responsable dels mateixos.

• ACCIONS ESPECÍFIQUES:

- Planificació òptima dels recursos que s'adquireixen i s'utilitzen en les activitats.
- Foment de la reutilització i reciclatge.
- Utilitzar amb responsabilitat el material.
- Utilització de recursos i economia ètica (banca ètica, comerç just, comerç local, etc.).

• INDICADORS:

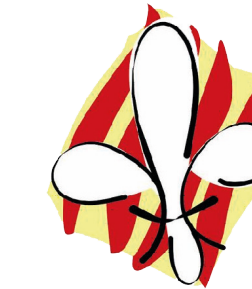
- Es planifica la compra i adquisició de material i intenció.
- Es fomenta la reutilització i reciclatge en el local i durant les activitats i campaments.
- El material s'aprofita de manera responsable.
- S'utilitzen recursos i economia ètica (compte corrent a banc ètic, compres en comerç just, compres en comerç local, etc.).



Scouts
de
Castelló



Scouts
de
alicante



Moviment
escolta de
València

Són els equips que representen als agrupaments escoltes de les diòcesis de Sagorb-Castelló, València, i Oriola-Alacant. Treballen per coordinar l'acció educativa dels agrupaments i per ajudar-los en el seu treball educatiu diari. Estan al servei de les seues necessitats.

Ofereixen cobrir les necessitats de gestió perquè els agrupaments puguin tindre més temps per dedicar-se a la seua tasca educativa.

presi.sdcv@scoutsfev.org
presi.mev@scoutsfev.org
presi.sda@scoutsfev.org

FOMENT DE LA PARTICIPACIÓ I LA INTERRELACIÓ DELS COMPANYS I COMPANYYES DE RUTA

- Apostar pel foment d'estratègies que milloren la participació i interrelació dels companys de ruta en l'àmbit de l'associació i/o de la comarca -

• ACCIONS ESPECÍFIQUES:

- Motivar als companys de ruta perquè realitzen activitats en el seu entorn més pròxim juntament amb altres agrupaments.
- Realitzar activitats inter-ruta.
- Potenciar associativament el servei comunitari durant l'etapa ruta.

• INDICADORS:

- El companys han fet activitats en els grups del seu entorn més pròxim.
- S'han fet activitats inter-ruta.
- S'ha potenciat la branca ruta en l'associació.

PROMOCIÓ DEL SERVEI EN L'ENTORN PRÒXIM

- Promocionar la realització del servei en l'entorn pròxim dels agrupament mitjançant una recerca d'espais on fer-ho -

• ACCIONS ESPECÍFIQUES:

- Buscar una o dues entitats o col·lectius per fer servei en cada localitat amb agrupament escolta.
- Contacte amb les entitats de manera contínua.
- Fer una compilació de les entitats en una guia i promocionar-la entre els agrupaments.
- Actualitzar anualment la compilació.

• INDICADORS:

- S'han buscat entitats per fer servei.
- S'ha mantingut el contacte en les entitats de manera contínua.
- S'ha fet un llistat de les entitats contactades.
- S'ha actualitzat anualment el llistat.

PROMOCIÓ DE LA PERSPECTIVA EDUCATIVA EN LES ACTIVITATS

- Promoure que la realització de les activitats associatives es realitze amb objectius, criteris i perspectiva educativa -

• ACCIONS ESPECÍFIQUES:

- Desenvolupar un dossier amb objectius i criteris educatius per a cada activitat associativa.
- Seleccionar, per a cada activitat associativa, objectius presents al programa federatiu.
- Impulsar la figura del responsable pedagògic en cada activitat associativa.
- Creació i interacció d'un equip pedagògic a nivell associatiu.

• INDICADORS:

- S'ha desenvolupat per a cada activitat associativa un dossier amb els seus objectius i els seus criteris educatius.
- S'han seleccionat per a les activitats associatives objectius del programa federatiu.
- S'ha impulsat la figura del responsable pedagògic.
- S'ha creat l'equip pedagògic a nivell associatiu.

FOMENT DE LA INNOVACIÓ EN LES ACTIVITATS

- Fomentar la innovació en les activitats amb xiquets, xiquetes i joves mitjançant la generació d'espais i eines per als educadors i educadores -

• ACCIONS ESPECÍFIQUES:

- Generar espais de diàleg entre els educadors i educadores per a innovar en les activitats dels seus agrupaments.
- Afavorir l'intercanvi d'activitats entre agrupaments.
- Proposar temàtiques d'actualitat per a la realització d'activitats.

• INDICADORS:

- S'han generat espais de diàleg entre els educadors i educadores per innovar en les seues activitats.
- S'ha afavorit l'intercanvi d'activitats entre agrupaments.
- S'han proposat temàtiques d'actualitat per a la realització d'activitats.

PROMOCIÓ D'ACTIVITATS LOCALS I ASSOCIATIVES

- Promoure la participació en activitats de l'associació i d'àmbit local -

• ACCIONS ESPECÍFIQUES:

- Difusió de les activitats prèviament a la seua execució.
- Informar periòdicament sobre activitats locals pròximes.
- Explicació del calendari d'activitats i del contingut de les mateixes en consells i assemblees associatives i de comarca.
- Promoció de les Comarques.

• INDICADORS:

- S'han difós les activitats prèviament a la seua execució.
- S'ha informat periòdicament d'activitats locals pròximes.
- S'ha difós el calendari d'activitats en els espais de treball associatiu.
- S'han promocionat les Comarques.

SUPORT ALS EDUCADORS I EDUCADORES

- Donar suport als educadors i educadores i les seues necessitats -

• ACCIONS ESPECÍFIQUES:

- Mantindre contacte fluid amb els kraals per a conèixer dubtes i necessitats.
- Oferir recursos adaptats a les necessitats dels kraals.
- Derivar als equips federatius necessitats i dubtes que es puguen atendre amb els recursos i eines disponibles en la FEV.

• INDICADORS:

- Es manté contacte fluid amb els agrupaments.
- S'ofereixen recursos adaptats a les necessitats dels kraals.
- Es deriven els dubtes federatius a la FEV.

IMPULS DEL ROL DE RESPONSABLE PEDAGÒGIC

- Apostar per la figura de responsable pedagògic en l'associació i en la comarca, com a figura que vetla per la qualitat educativa de les activitats i projectes -

• ACCIONS ESPECÍFIQUES:

- Crear la figura de responsable pedagògic.
- Establir espais de coordinació de responsables pedagògics comarcals.
- Afavorir el contacte entre el/la responsable pedagògic/a associatiu amb l'equip pedagògic federatiu.

• INDICADORS:

- S'ha creat la figura del responsable pedagògic.
- S'han creat espais de coordinació entre els/les responsables pedagògics comarcals.
- S'ha afavorit la interacció i la comunicació entre el/la responsable pedagògic/a associatiu i el federatiu/va.

DOTACIÓ DE SENTIT ALS CONSELLS I ASSAMBLEES

- Dotar de més sentit el contingut d'assemblees i consells -

• ACCIONS ESPECÍFIQUES:

- Aprofitar l'oració de consells i assemblees per treballar el sentit de la nostra tasca.
- Obrir espais en consells i assemblees per reflexionar sobre la funció, els objectius i el sentit del moviment escolta.

• INDICADORS:

- S'ha aprofitat l'oració en els consells i les assemblees per a treballar el sentit de la nostra tasca.
- S'han obert espais per a reflexionar sobre la funció, els objectius i el sentit del moviment escolta.

APROPAMENT DE LA FEV ALS AGRUPAMENTS

- Apropar als agrupaments el programa federatiu, així com els recursos, eines i activitats de la FEV -

• ACCIONS ESPECÍFIQUES:

- Informació periòdica sobre eines i recursos que la FEV ofereix als agrupaments.
- Difusió de les activitats i trobades federatives als agrupaments de l'associació.
- Cessió de temps en Assemblees i Consells perquè l'Equip federatiu expliqui el seu programa, recursos, etc.

• INDICADORS:

- S'han difós els recursos que la FEV té per als seus agrupaments.
- S'han difós les activitats federatives en l'Associació.
- S'ha cedit temps en Assemblees i Consells a l'Equip Federatiu.

PROMOCIÓ D'ACTIVITATS MEDIAMBIENTALS

- Afavorir la realització d'activitats en la natura o que treballen el respecte del medi ambient -

• ACCIONS ESPECÍFIQUES:

- Realització d'una activitat associativa per ronda en la natura.
- Contacte amb entitats i ajuntaments amb el fi de realitzar reforestacions quan siga possible.
- Realització i participació en tallers i activitats per a promoure el respecte pel medi ambient. (Horts urbans, reforestacions, etc.).

• INDICADORS:

- S'ha realitzat una activitat associativa en la natura per ronda.
- S'ha contactat amb entitats responsables per a realitzar reforestacions.
- S'han realitzat tallers i activitats per promoure el respecte pel medi ambient.

APROPAMENT DELS EQUIPS ASSOCIATIUS ALS KRAALS

- Posar els equips associatius a disposició dels kraals com a figura més propera per donar-los suport -

• ACCIONS ESPECÍFIQUES:

- Promocionar la figura dels referents associatius per als agrupaments.
- Aprofitar consells i assemblees per conversar amb els educadors i educadores dels agrupaments.
- Realització de reunions periòdiques per a tractar i resoldre dubtes relacionats amb la gestió, la comptabilitat, la pedagogia, el creixement del kraal, etc.
- Crear una via de vinculació directa amb tots els caps d'agrupament.

• INDICADORS:

- S'ha promocionat la figura dels referents associatius per als agrupaments.
- S'ha conversat en els espais de treball amb els educadors i educadores.
- S'han realitzat reunions periòdiques per tractar i resoldre dubtes dels agrupaments.
- S'ha creat el grup de comunicació.

PARTICIPACIÓ EN ELS ORGANISMES DEL SEU ÀMBIT

- Participació en consells de joventut, plataformes i altres organismes de participació juvenil o social presents en l'entorn de les associacions -

• ACCIONS ESPECÍFIQUES:

- Participació activa en el o els consells de joventut als quals pertany l'associació.
- Participació en plataformes i organismes de participació juvenil i social.
- Interlocució amb les institucions del seu àmbit d'actuació.

• INDICADORS:

- S'ha assistit periòdicament a les reunions del Consell de la Joventut al que pertany l'associació.
- S'ha participat en plataformes i organismes de participació juvenil i social.
- Ha hagut reunions periòdiques amb les institucions del seu àmbit.

DESENVOLUPAMENT D'ACTIVITATS EN L'ENTORN

- Fomentar i establir vies per desenvolupar activitats a l'entorn -

• ACCIONS ESPECÍFIQUES:

- Realitzar activitats en diferents llocs i poblacions.
- Realitzar activitats en espais oberts i públics per afavorir la visibilitat.
- Contacte amb diferents entitats socials per generar activitats comuns.

• INDICADORS:

- S'han realitzat les activitats en diferents lloc i poblacions.
- S'han realitzat les activitats en espais oberts i visibles.
- S'han realitzat activitats comuns amb altres entitats socials.

FOMENT D'ACTIVITATS CULTURALS

- Fomentar activitats culturals en l'entorn pròxim dels agrupaments -

• ACCIONS ESPECÍFIQUES:

- Apropar l'oferta cultural existent al voltant dels agrupaments.
- Realitzar activitats culturals per als kraals a nivell associatiu o de comarca.

• INDICADORS:

- S'informa als agrupaments sobre activitats culturals properes de manera periòdica.
- Es realitzen activitats culturals per als kraals a nivell associatiu o de comarca.

FOMENT DE LA PARTICIPACIÓ EN ELS EQUIPS D'ACCIÓ

- Fomentar la participació i vertebració dels equips d'acció -

• ACCIONS ESPECÍFIQUES:

- Aconseguir la participació d'un membre de l'associació en cada equip d'acció federatiu.
- Apropar les activitats i accions dels equips d'acció a l'associació mitjançant el referent associatiu en cada equip.

• INDICADORS:

- Hi ha un membre de l'associació participant en cada equip d'acció de la FEV.
- Es desenvolupen activitats i accions dels equips d'acció en l'associació.

COORDINACIÓ DE LA COMUNICACIÓ

- Impulsar espais de coordinació en temes de comunicació -

• ACCIONS ESPECÍFIQUES:

- Realitzar reunions periòdiques per coordinar als referents de comunicació dels agrupaments.
- Coordinar la comunicació de l'associació amb la de la federació, per optimitzar l'enviament d'informació.

• INDICADORS:

- S'han realitzat reunions periòdiques per coordinar als referents de comunicació dels agrupaments.
- S'han realitzat reunions de coordinació entre els responsables de comunicació de l'associació de la FEV.

COORDINACIÓ DE COMPETÈNCIES

- Coordinar competències associatives i federatives per facilitar i simplificar el treball -

• ACCIONS ESPECÍFIQUES:

- Ús del document de clarificació de competències associatives i federatives.

• INDICADORS:

- S'han treballat les competències associatives i federatives.

APROPAMENT A L'ÚS DEL CUDU

- Realització d'accions i tallers per apropar l'ús de CUDU als agrupaments -

• ACCIONS ESPECÍFIQUES:

- Realitzar seminaris i tallers per informar de les noves funcionalitats del CUDU.
- Informar sobre novetats del CUDU en consells i assemblees.

• INDICADORS:

- S'han fet tallers de CUDU.
- S'ha informat als espais associatius de les novetats.

ACOMPANYAMENT ALS AGRUPAMENTS AMB DIFICULTATS DE LOCAL

- Acompanyament als agrupaments amb dificultats de local o seu -

• ACCIONS ESPECÍFIQUES:

- Contacte amb els agrupaments amb dificultats de local o seu.
- Recerca d'alternatives de locals per als agrupaments amb problemes.
- Mediació amb l'entitat patrocinadora dels agrupaments amb dificultats.

• INDICADORS:

- S'ha contactat amb els agrupaments amb problemes de seu.
- S'han buscat alternatives habitacionals.
- S'ha mediat amb les entitats patrocinadores.



Escola Lluerna

És l'escola de formació de la FEV. Dirigida per un/a director/a, al qual elegim a la Assemblea de l'Escola, conformada per tots els formadors voluntaris.

Ofereix cursos de formació titulada en l'àmbit d'educació en el temps lliure. i monogràfics sobre temes específics dins d'una formació continua. direccio.lluerna@scoutsfev.org



CreEquip

S'encarrega de tots els aspectes relacionats amb els adults voluntaris, amb l'objectiu principal de promoure un voluntariat de qualitat. Treballa pel creixement qualitatiu y quantitatiu, tant en l'àmbit de l'agrupament com de la FEV. Ofereix als agrupaments i a la FEV una gran varietat de recursos i eines per treballar i millorar el seu creixement. creequip@scoutsfev.org

INFORMACIÓ I CONSCIENCIACIÓ ALS AGRUPAMENTS SOBRE ASPECTES DE GESTIÓ

- Establir una metodologia de treball i aplicacions per unificar els assumptes administratius, fiscals i documentals -

• ACCIONS ESPECÍFIQUES:

- Realitzar reunions periòdiques amb els/les responsables de coordinació, secretaria i tresoreria dels agrupaments.
- Posada en marxa de mecanismes i aplicacions per coordinar la comptabilitat.

• INDICADORS:

- S'han realitzat reunions periòdiques amb els/les responsables de coordinació, secretaria i tresoreria dels agrupaments.
- S'han posat en marxa mecanismes de coordinació comptable.

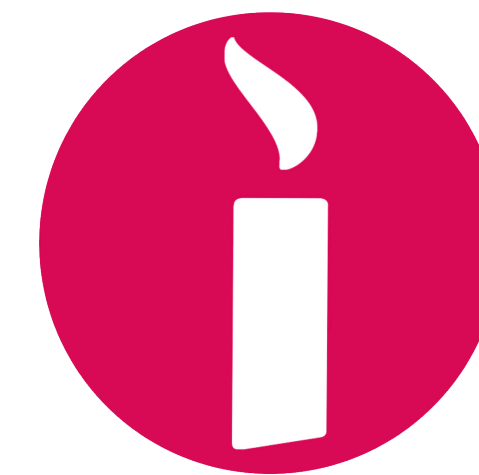


Equip Alba

L'equip d'Animació Pedagògica ofereix recursos als agrupaments entorn a programes i projectes educatius que es desenvolupen en la FEV, com assessorament als kraals.

Ofereix l'acompanyament i informació per dubtes que poden sorgir en l'aplicació dels programes educatius.

equip.pedagogic@scoutsfev.org



Equip Fe

Per acompanyar als joves i voluntaris en el seu creixement integral, és necessari estar convençut del que es transmet i deixar-se acompanyar u mateix.

Ofereix ajuda, facilita i possibilita als nostres animadors la seua vivència i creixement personal com cristians; facilita i comparteix eines i recursos per poder desenvolupar millor el nostre escoltisme.

equip.fe@scoutsfev.org

GENERACIÓ DE RECURSOS PER A LA CAPTACIÓ DE XIQUETS, XIQUETES I JOVES

- Actualitzar i facilitar als agrupaments recursos per a la captació de xiquets, xiquetes i joves -

• ACCIONS ESPECÍFIQUES:

- Generar un recurs informàtic informatiu.
- Dotar a l'equip de comunicació de la informació necessària per a produir eines de difusió.

• INDICADORS:

- Tots els agrupaments han tingut accés al recurs informàtic.
- Tots els agrupaments han utilitzat el recurs informàtic.
- S'ha difós la informació.

DIFUSIÓ I FORMACIÓ AL VOLTANT DE LES EINES PEDAGÒGIQUES EXISTENTS

- Realitzar tallers i seminaris per difondre i formar al voltant de les eines pedagògiques existents -

• ACCIONS ESPECÍFIQUES:

- Revisar els continguts dels cursos de l'Escola Lluerna.
- Creació d'una publicació informativa per a xarxes socials cada dos mesos.

• INDICADORS:

- S'han revisat els continguts dels cursos de branques, PEA i valors.
- S'han creat i publicat les publicacions informatives de manera periòdica.

FACILITACIÓ I FOMENT DEL SERVEI EN L'ENTORN DE TOTES LES BRANQUES

- Crear materials i recursos per fomentar el servei en l'entorn pròxim en totes les branques -

• ACCIONS ESPECÍFIQUES:

- Incloure en les propostes educatives de les branques un índex d'activitats de servei adequades a l'edat de cadascuna, especificant quins puguen ser grupals i quins individuals.
- Generar dinàmiques o activitats de motivació i sensibilització sobre el servei per a branques majors.

• INDICADORS:

- S'ha generat l'índex d'activitats per a cadascuna de les branques.
- Els agrupaments han utilitzat les dinàmiques proposades.
- S'han difós les dinàmiques als cursos de branques.

GENERACIÓ D'EINES PER TREBALLAR ELS CENTRES D'INTERÉS

- Oferir i elaborar eines i recursos per treballar els centres d'interés dels xiquets, xiquetes i joves -

• ACCIONS ESPECÍFIQUES:

- Reformar l'apartat de la proposta educativa de branques, incloent-hi una part pràctica.

• INDICADORS:

- S'ha reformulat l'apartat de centres d'interés de les propostes educatives, incloent-hi activitats pràctiques.

FOMENT DE LA INNOVACIÓ EN LES ACTIVITATS

- Generar espais i recursos pràctics per fomentar la innovació i originalitat en les activitats amb xiquets, xiquetes i joves -

• ACCIONS ESPECÍFIQUES:

- Formar en corrents pedagògiques als educadors i educadores de la FEV.
- Donar a conèixer les intel·ligències múltiples i el seu treball en els agrupaments escoltes.
- Incloure en les sessions dels cursos l'ús d'eines innovadores, com a suport al contingut de les mateixes.
- Realitzar tallers per als formadors i formadores de l'Escola Lluerna que versen sobre l'ús d'eines innovadores als cursos.

• INDICADORS:

- Hi ha continguts relacionats amb el tema, inclosos en l'itinerari.
- S'han organitzat tallers de corrents pedagògiques aplicades als agrupaments.
- S'ha incorporat a diverses sessions almenys una eina innovadora.
- S'ha realitzat taller per ronda solar en les Assemblees de Lluerna.

REVISIÓ I ACTUALITZACIÓ DEL PDJ

- Dur a terme una revisió i actualització del PdJ donant-li importància al sistema de reconeixement -

• ACCIONS ESPECÍFIQUES:

- Adaptar les propostes educatives de les branques a la proposta d'Educació en Valors.
- Oferir una proposta de rastres accessible i propera als agrupaments.
- Crear un itinerari global de creixement en la fe seguint l'espiritualitat en les Branques.

• INDICADORS:

- S'ha dut a terme l'adaptació i revisió de les propostes de branques.
- S'ha realitzat una proposta de rastres accessible i propera.
- Quantitat d'agrupaments que utilitzen els rastres.
- S'ha creat l'itinerari global de creixement en la fe.

CONSOLIDACIÓ DE L'ITINERARI FORMATIU DE L'ESCOLA LLUERNA

- Dur a terme la consolidació de la proposta formativa actualitzada de l'Escola Lluerna -

• ACCIONS ESPECÍFIQUES:

- Fomentar que tots els membres de la federació participen de la formació que ofereix Lluerna.
- Afavorir que la formació dels membres de la federació tinga un ordre lògic i acord a la seua experiència com a educadors i educadores.
- Conscienciar de la importància de que totes les persones de la federació reben en algun moment de la seua vida com a voluntaris i vountàries la formació pertinent.
- Oferir el curs "Formació Inicial Bàsica" per a scouts nous per treballar l'escultisme de base, valors, metodologia, cordam...

• INDICADORS:

- S'ha revisat anualment el global de la formació impartida, tenint en compte, les avaluacions de participants, formadors i formadores.
- S'ha assistit a tots els espais federatius i associatius per part de Lluerna.
- S'han realitzat publicacions mensuals difonent l'itinerari formatiu.
- S'ha revisat de forma bianual l'itinerari formatiu.
- S'ha cridat als caps d'agrupament dels grups que no vénen a formar-se per conèixer les raons de la seua absència.

PROMOCIÓ DE LA PARTICIPACIÓ DE TOTHOM EN CELEBRACIONS I EUCARISTIES

- Dinamitzar les celebracions i eucaristies per incloure i fomentar la participació de tothom -

• ACCIONS ESPECÍFIQUES:

- Dinamitzar les celebracions i eucaristies en les activitats associatives per incloure i fomentar la participació de tothom.

• INDICADORS:

- Les eucaristies i celebracions es preparen tenint en compte una dimensió oberta i inclusiva

VISIBILITZACIÓ DEL COVOL I LA SEUA FUNCIÓ

- Promoure la utilitat i necessitat del COVOL com a equip que vetla pel voluntariat de la FEV -

• ACCIONS ESPECÍFIQUES:

- Fer conèixer als agrupaments de l'existència d'aquest equip així com de les seues utilitats i funcions, mitjançant, per exemple, la LlistaFEV.
- Presentar l'equip en assemblees/consells i en els cursos de formació.
- Fer alguna publicació al web i xarxes socials que parle de l'equip i tinga un telèfon o e-mail de contacte per als agrupaments.

• INDICADORS:

- S'ha donat a conèixer el COVOL als agrupaments
- S'ha presentat el COVOL en assemblees i consells, i als cursos de formació.
- Els agrupaments es posen en contacte amb el COVOL per proposar a gent del seu agrupament o que ha passat per ell i pot ser vàlida per algun equip.

CREACIÓ DE CAMPANYES I EINES DE CAPTACIÓ D'EDUCADORS I EDUCADORES

- Posar en marxa campanyes i crear eines de captació d'educadors i educadores, i fer èmfasi en el voluntariat amb vessant transformacional -

• ACCIONS ESPECÍFIQUES:

- Dissenyar una campanya de creixement d'educadors i educadores.
- Difondre la campanya entre els agrupaments.
- Presentar la campanya a altres entitats i institucions.

• INDICADORS:

- S'ha dissenyat una campanya de creixement.
- S'ha difós la campanya entre els agrupaments.
- S'ha presentat la campanya a entitats i institucions.

REFORÇ DE L'EDUCACIÓ EN VALORS

- Treballar i desenvolupar les eines per a educar en valors mitjançant la formació a educadors i educadores i la creació d'eines per a treballar des del Kraal -

• ACCIONS ESPECÍFIQUES:

- Generar eines d'avaluació de la progressió personal.
- Generar eines per a l'educació en Valors en cada branca.
- Desenvolupar eines per a l'anàlisi de la realitat del xiquet, xiqueta o jove.
- Formar contínuament als formadors i formadores i futurs formadors i formadores respecte a l'educació en valors.
- Mantindre i enriquir l'educació en valors en l'itinerari formatiu.

• INDICADORS:

- S'ha creat un apartat en la publicació de branques en què es mostren eines per a avaluar la progressió personal.
- S'ha creat un apartat en la publicació de branques en què es mostren eines per a treballar l'educació en valors.
- S'ha creat un apartat en la publicació de branques en què es mostren eines per a l'anàlisi de la realitat dels xiquets, xiquetes i joves.
- S'ha realitzat un sessió formativa bianual sobre Educació en Valors en una Assemblea Lluerna.
- S'inclouen dues sessions d'Educació en Valors en els curs de MAT i un curs de Valors en el DAT, i es revisen els continguts d'aquestes sessions, almenys cada dos anys.

DESENVOLUPAMENT DE LES EINES DEL PDA

- Aprofitar les possibilitats de treball d'aquest recurs així com donar-li més utilitat i visibilitat -

• ACCIONS ESPECÍFIQUES:

- Revisar el PDA amb l'objectiu d'actualitzar algunes parts i fer-lo més pràctic i proper als grups.
- Elaborar una fitxa de seguiment dels educadors i educadores, així com fer una revisió dels perfils més reals i acords a les realitats dels agrupaments.
- Promoure la seua utilització com a un recurs pràctic i útil per als educadors i educadores.

• INDICADORS:

- S'ha fet una revisió del PdA atenent a les necessitats actuals dels agrupaments.
- S'ha presentat la fitxa de seguiment dels educadors i educadores així com un nous perfils editables i pràctics.
- Hem aprofitat la ferramenta del PdA presentat els canvis als consells, assemblees o via facebook/web.

ELABORAR UN CATÀLEG DE FORMACIÓ CONTÍNUA EN L'ESCOLA

- Creació d'un catàleg de formació contínua en l'Escola proper als educadors i educadores, així com informar sobre cursos externs útils -

• ACCIONS ESPECÍFIQUES:

- Crear el catàleg de cursos amb places disponibles.
- Analitzar els números màxims de participants que podria tindre cada curs, en funció de les característiques del mateix.
- Difusió del catàleg de formació contínua.
- Oferir els diversos cursos als voluntaris i voluntàries de la FEV com a formació contínua.
- Oferir la plataforma moodle com a mitjà per a la formació online.
- Oferir formació en els diferents territoris de la Comunitat Valenciana.
- Donar formació respecte a temes actuals (bullying, igualtat de gènere...)

• INDICADORS:

- S'ha elaborat un llistat anual del catàleg de formació.
- Cada curs té definit el número màxim de participants.
- El catàleg s'ha difós per tots els mitjans dels que disposa la FEV.
- S'han obert places per a gent que vol formar-se sense rebre cap títol.
- S'ha utilitzat la plataforma moodle per a la formació online.
- S'ha potenciat espais de formació en Castelló, Alacant i València

ESTABLIMENT DE MECANISMES DE SEGUIMENT I ACOMPANYAMENT ALS KRAALS

- Posar en marxa diferents recursos per apropar-nos als Kraals amb l'objectiu d'acompanyar i fer un seguiment dels dubtes o conflictes que puguen sorgir-

• ACCIONS ESPECÍFIQUES:

- Establir contacte amb la persona encarregada de la dinamització de kraal dels diferents agrupaments o, en cas de no existir, amb les persones que coordinen els agrupaments.
- Elaborar les fitxes de seguiment dels educadors i educadores amb l'objectiu de que realitzen el seguiment intern del seu kraal i coneguen les seues necessitats.
- Apropar la imatge del CreEquip als agrupaments mitjançant la promoció en consells, assemblees, activitats federatives, cursos, etc.

• INDICADORS:

- Ens hem posat en contacte amb les persones encarregades de la dinamització dels diferents agrupaments.
- Hem elaborat les fitxes de seguiment i facilitat la seua utilització per als educadors.
- Hem treballat per fer-nos més visibles i propers.

REMARCAMENT DEL CARÀCTER VOLUNTARI DEL MOVIMENT

- Remarcar i promoure el caràcter voluntari del moviment per a l'obertura a millorar l'entorn -

• ACCIONS ESPECÍFIQUES:

- Fer conèixer als educadors i educadores els drets i deures dels voluntaris.
- Apropar i promocionar la carta FEV amb l'objectiu de que els grups la treballen al PEG.

• INDICADORS:

- S'ha fet la promoció dels drets i deures dels educadors i educadores en activitats federatives, monogràfics o cursos.
- S'ha oferit en el document per al PEG una dinàmica per treballar la carta FEV .

OFERIMENT DE PAUTES PER TREBALLAR ELS VALORS EVANGÈLICS

- Apropar i facilitar als agrupaments els recursos necessaris per transmetre i treballar els valors evangèlics -

• ACCIONS ESPECÍFIQUES:

- Donar difusió en XXSS de materials propis i de tercers (MSC, MEG, JMD...).
- Crear un espai de recursos web per concentrar tota la informació.
- Generar articles en l'Scout Press.
- Incloure en els cursos materials per treballar la Fe en diversos àmbits (vinculats al curs): Natura, Equip d'Adults, etc...
- Promoure i mantindre trobades, taules de treball i conferències associatives al voltant d'aquest tema.
- Treballar a nivell "formatiu"/creixement aquestos aspectes en els espais de treball habitual (assemblees, reunions JD, etc).

• INDICADORS:

- Es fa difusió d'eines i recursos propis, i externs.
- Hi ha una trobada per associació i un taller en un espai federatiu a l'any.
- Hi ha una participació voluntària de 50-60 persones i/o un 25% d'agrupaments.
- S'extrauen conclusions per escrit i publicades en format ponència.
- Es realitza un espai de creixement i formació una vegada cada 3 mesos.
- Participen globalment el 80% dels membres dels Equips.
- Es posa en comú en algú espai de treball/convivència amb tots els equips. Ex: Aunant Voluntats.

REFORÇ DEL CONTACTE AMB ALTRES ENTITATS EDUCATIVES

- Consolidar relacions i participar activament amb altres entitats de l'entorn, aprofitant el seu caràcter educatiu -

• ACCIONS ESPECÍFIQUES:

- Assistir a les reunions d'educació no formal de les diferents entitats (CJCV, MSC...).
- Reivindicar l'espai de treball sobre pedagogia en els diferents fòrums en què participem.

• INDICADORS:

- S'ha assistit al total de les reunions convocades pel CJCV i MSC.
- S'ha reivindicat en cadascú dels fòrums en què participem tindre espais de treball sobre pedagogia.

ESTABLIMENT DE VIES PER REALITZAR ACTIVITATS EN L'ENTORN

- Fer una recerca de les possibilitats de treball amb l'entorn i consolidar les vies d'actuació -

• ACCIONS ESPECÍFIQUES:

- Introducció d'activitats de promoció de l'entorn en activitats federatives, trobades, monogràfics, assemblees/consells, etc.
- Fomentar la realització d'eixides o reunions a l'entorn proper dels agrupaments, per tal d'enriquir les activitats amb els xiquets, xiquetes i joves.

• INDICADORS:

- S'han realitzat activitats de promoció de l'entorn en les activitats federatives, trobades, monogràfics, assemblees/consells, etc.
- Hem promocionat la realització d'activitats en l'entorn i els agrupaments contenen les seues experiències en trobades, monogràfics o a nivell personal.

INTEGRACIÓ DE CONTINGUTS DE GESTIÓ SOSTENIBLE EN LA FORMACIÓ DE L'ESCOLA

- Oferir i promoure continguts de gestió sostenible (campaments ecològics, proveïdors ètics, etc.) en la formació dels cursos de l'Escola de gestió de campaments i vida en la natura -

• ACCIONS ESPECÍFIQUES:

- Incloure els continguts de gestió sostenible tant en sessions de Gestió de campaments com en les de vida en la natura.
- Crear un arxiu amb bibliografia, pàgines web, etc. d'on es pot trobar informació al respecte de la gestió sostenible d'un agrupament escolta.

• INDICADORS:

- Hi ha cursos amb continguts de gestió sostenible en les dues titulacions.
- L'arxiu està creat i ha arribat als participants de ambdós cursos.
- S'ha actualitzat l'arxiu una vegada al quadrimestre.

PARTICIPACIÓ EN DIFERENTS FÒRUMS O ESPAIS EDUCATIUS

- Col·laborar en diferents fòrums i espais que promoguen l'educació en valors, la formació i la promoció del voluntariat, per aprofitar els recursos i eines que es generen en ells -

• ACCIONS ESPECÍFIQUES:

- Buscar activament cursos de formació en altres fòrums o escoles (MSC, PVCV, IVAJ,...) on es donen cursos que siguin interessants.
- Participar en el Fòrum d'Escoles del IVAJ.

• INDICADORS:

- S'ha enviat un mail anual al claustre de l'Escola amb la informació dels cursos de formació de les tres entitats més afins a l'Escola (MSC, PVCV i CJCVC).
- S'ha participat en tots els fòrums d'Escoles del IVAJ.

FORMACIÓ ESPECÍFICA DE GESTIÓ

- Oferir i consolidar una formació de tresoreria i secretaria per a la coordinació d'un campament -

• ACCIONS ESPECÍFIQUES:

- Realitzar el disseny curricular de la formació.
- Realitzar una proposta del format de la formació.
- Impartir almenys una vegada a l'any la formació en aquestes tres àrees.
- Incloure en el curs de gestió formació entorn al consum responsable.

• INDICADORS:

- Hi ha un disseny curricular de la formació fet i aprovat per l'Escola.
- Hi ha un format de formació fet i aprovat per l'Escola.
- Nombre de vegades que la formació ha sigut impartida.

CALENDARITZACIÓ DE DATES LITÚRGIQUES

- Apropar als agrupaments les dates litúrgiques per tal de facilitar eines per treballar-les -

• ACCIONS ESPECÍFIQUES:

- Emmarcar les oracions i celebracions associatives dins del temps litúrgic corresponent.
- Incloure el calendari litúrgic en el calendari federatiu (més enllà d'assenyalar els festius, incloure inici de l'Advent, Quaresma, etc).
- Publicar en el web els temps litúrgics forts i les seues característiques.
- Difondre els materials de la LPB.

• INDICADORS:

- S'incrementa la participació dels agrupaments en les seues parròquies/col·legis amb motiu d'aquests temps.
- S'evita la contraprogramació d'activitats en dies forts del calendari litúrgic com Diumenge de Rams.
- Es registra un ús parcial (un recurs més) en el 40% dels nostres agrupaments o un ús intensiu (tot l'advent) en el 20%.

FORMACIÓ PER A Comitès D'AGRUPAMENT

- Desenvolupar i promoure monogràfics formatius específics per a comitès d'agrupament -

• ACCIONS ESPECÍFIQUES:

- Enumerar els agrupaments que tenen comitè.
- Analitzar la realitat i les necessitats formatives dels agrupaments.
- Realitzar el disseny curricular de la formació per a Comitès en base a l'anàlisi de la realitat fet.
- Realitzar una proposta del format de la formació a impartir.
- Impartir almenys una vegada a l'any la formació en aquestes tres àrees.

• INDICADORS:

- Nombre de Comitès als agrupaments.
- S'ha fet una anàlisi de la realitat distribuït als agrupaments.
- Hi ha un disseny curricular de la formació per a Comitès i s'ha aprovat.
- Hi ha un format de formació fet i aprovat.
- Nombre de vegades que s'imparteix la formació.

Pel que fa als equips d'acció són els equips de voluntaris que treballen en àrees concretes, organitzen activitats, generen recursos, etc. segons les necessitats de la FEV.



Aquest equip s'ocupa de la creació de recursos i eines relacionades amb els hàbits alimentaris, socorrisme, foment dels hàbits saludables i altres aspectes relacionats amb la salut.

equip.salut@scoutsfev.org



Treballa per la sostenibilitat del nostre entorn natural i per gaudir de la vida en la natura.

equip.mediambient@scoutsfev.org



Aquest equip s'encarrega de promoure la participació amb la ciutadania, mitjançant debats, i consells de joventut.

equip.participacio@scoutsfev.org



Té la tasca de promoure un sentiment de pertànyer a una regió a través de la creació de recursos, eines, activitats, relacionades amb l'entorn cultural, les tradicions, els costums, etc.

equip.cultural@scoutsfev.org



Naix amb l'objectiu de promoure el consum responsable, el comerç just, etc. Porta a terme activitats i recursos com eines de sensibilització, suport a col·lectius desfavorits, etc. Ofereix tallers sobre igualtat, noves masculinitats, bullying, etc.

equip.social@scoutsfev.org

FOMENT DELS HÀBITS SALUDABLES I L'EDUCACIÓ AFECTIVA-SEXUAL

- Realitzar activitats, materials, monogràfics i contactar amb altres organitzacions que donen suport a treballar l'educació per la salut en tots els seus àmbits, a nivell personal, grupal i comunitari, entenent el concepte de salut tal i com el describeix la OMS: "condició de tot ésser viu que gaudeix d'un absolut benestar tant a nivell físic com a nivell mental i social" -

• ACCIONS ESPECÍFIQUES:

- Elaborar materials, activitats i monogràfics al voltant de l'alimentació.
- Elaborar materials, activitats i monogràfics al voltant les substàncies i conductes additives.
- Elaborar materials, activitats i xerrades al voltant d'una bona educació sexual.
- Facilitar el contacte amb diferents professionals de les matèries i associacions que es dediquen a la promoció de gaudir de bona salut o ajudar a la gent a gaudir d'ella.

• INDICADORS:

- S'han llançat campanyes amb informació saludable, i molt gràfic, de diferents campanyes de salut.
- S'ha reenviat la informació d'altres organismes en matèria de salut.
- S'han elaborat dossiers d'activitats relacionats amb nutrició, i bons hàbits, per branques, accessibles als agrupaments.
- S'ha fet un calendari de dates dedicades a la salut.

REALITZACIÓ D'ACTIVITATS I JORNADES EN EL MEDI NATURAL

- Fomentar la vida en la natura, activitats mediambientals en els nostres paratges, en col·laboració amb altres entitats; i obrir-les a la participació de voluntaris que vinguen a compartir amb nosaltres les diferents propostes -

• ACCIONS ESPECÍFIQUES:

- Desenvolupar reforestacions i tasques de desbrossament i neteja de paratges, obertes a tots els membres associats i voluntaris.
- Fomentar activitats de vida en la natura en els agrupaments, amb tallers, idees i recursos per als educadors, perquè les realitzen en el agrupaments.
- Elaborar recomanacions per gaudir de les rutes i raids en els campsaments i evitar situacions perilloses.
- Planificar conjuntament amb altres associacions o entitats activitats per conèixer el nostre ecosistema i entorn, i diferents paratges de la comunitat.

• INDICADORS:

- S'han realitzat Camps de voluntariat mediambiental.
- S'han fet dossiers d'activitats mediambientals per al dia de l'arbre, setmana del medi ambient, etc. per branques i s'ha penjat per ser accessible als agrupaments.
- S'ha fet un calendari de dates específiques de medi ambient.

PROMOCIÓ DE LA PARTICIPACIÓ EN ACCIONS SOCIALS TERRITORIALS

- Crear i difondre recursos i eines per treballar l'educació per la pau, la tolerància, la inclusió i la igualtat -

• ACCIONS ESPECÍFIQUES:

- Mantenir contacte amb altres associacions i entitats que realitzen acció social.
- Tindre un llistat de les diferents entitats i organitzacions i els seus esdeveniments i activitats per a passar-lo als nostres associats i associades.
- Elaborar diferents materials i adaptar uns altres, facilitats per diferents entitats a la nostra metodologia i sistema de Branques.

• INDICADORS:

- S'ha fet un calendari de dates específiques d'accions socials (dia del voluntari, dia de la no violència, etc.).
- S'han proposat activitats per branques, per a dies assenyalats.
- S'ha elaborat un llistat d'organismes i entitats d'Acció Social que elaboren projectes del nostre interès i per als companys de ruta en servei.

OFERIMENT DE RECURSOS ALS AGRUPAMENTES PER TREBALLAR LA SOSTENIBILITAT

- Generar i desenvolupar recursos per treballar la sostenibilitat a l'agrupament amb xiquets, xiquetes i joves -

• ACCIONS ESPECÍFIQUES:

- Generar recursos, experiències i documents útils tant per elaborar projectes de mobilitat juvenil, com per assessorar als i les joves a l'hora de planificar una experiència de mobilitat.
- Treballar la infància, Comerç Just i Explotació Infantil.
- Donar recursos voltant el cooperativisme i la participació democràtica.
- Crear ferramentes per treballar el consum responsable, autonomia energètica, autoproducció, etc.
- Fomentar el voluntariat i la consciència col·lectiva i conèixer més el problema dels refugiats.
- Aprendre les diferències de la banca ètica, banc del temps, intercanvis i reciclatge.

• INDICADORS:

- Tallers de banca ètica.
- Dossiers d'activitats per branques per treballar Comerç just, banc de temps, cooperativisme, consum responsable...
- Guia d'entitats col·laboradores i que ajuden i treballen amb refugiats i refugiades.
- Guia de Colmenes i Grups de Consum, a poder ser per comunitats autònomes, per a la compra als campsaments...

OBERTURA DELS EQUIPS D'ACCIÓ ALS EDUCADORS I EDUCADORES

- Informar sobre tasques que realitzen els equips d'Acció i aprofitar al màxim els recursos que els puguen facilitar, no només a nivell de Kraal, sinó per als i les escoltes, així com que noten proximitat i se senten recolzats en temes als que no puguen arribar -

• ACCIONS ESPECÍFIQUES:

- Tindre un xicotet espai d'informació d'Equips en les diferents assemblees, sempre que estiguen duent a terme accions i projectes.
- Ser més propers i accessibles, donant suport a nivell recursos i contactes amb altres associacions, per recolzar els nostres associats i associades.
- Elaborar publicacions de diferents materials per als agrupaments en digital i impreses.

• INDICADORS:

- S'han publicitat per llistaFEV els equips actius i les pàgines de facebook perquè els educadors entren.
- S'ha anat als Consells i assemblees associatives i s'ha donat informació dels equips, amb fullets o parlant del que fa cada equip (a poder ser, la gent que està en cada equip).

COORDINACIÓ DEL CONTACTE AMB ELS EQUIPS ASSOCIATIUS

- Coordinació dels equips associatius i federatiu per a acostar-se als agrupaments, mantindre contacte, conèixer les seues necessitats e inquietuds -

• ACCIONS ESPECÍFIQUES:

- Informar als agrupaments sobre els diferents equips existents i perquè dirigir-se a cadascú.
- Mantindre als equips associatius com a via directa de contacte.
- Apropar l'equip federatiu als agrupaments, aprofitant els espais com consells i assemblees per conèixer als educadors.
- Crear un Sistema de seguiment dels agrupaments comú a tota la FEV que permeta la detecció de necessitats i la resposta a les mateixes.

• INDICADORS:

- S'informa periòdicament als agrupaments sobre els equips existents i les seues funcions.
- Es fa èmfasi en el contacte directe entre els equips associatius i els agrupaments.
- S'aprofiten espais federatius (assemblees, consells, cursos, activitats...) per donar a conèixer als membres de l'equip FEV als educadors.
- S'ha desenvolupat un sistema comú de seguiment per als agrupaments de tota la FEV.

DESENVOLUPAMENT DE TAULES DE TREBALL ESPECÍFIQUES PER A EDUCADORS I EDUCADORES

- Facilitar als educadors i educadores materials, monogràfics, ponències, i informació necessària dels temes que tinguen dubtes per a treballar amb els i les seues escoltes -

• ACCIONS ESPECÍFIQUES:

- Desenvolupament de tallers per part dels equips d'acció per als kraals que ho demanen, per explicar els diferents materials elaborats.
- Contacte amb diferents professionals per fer seminaris i ponències formatives per als nostres voluntaris.

• INDICADORS:

- S'ha contactat directament amb les persones responsables de la coordinació de Comarques i els Agrupaments de Castelló i Alacant, i s'ofereix els recursos i ferramentes que se disposen, per part dels equips.
- S'ha organitzat un taller a l'any a cada associació i a la federació per donar-li visibilitat als equips.

FOMENT DE LA TROBADA "AUNANT VOLUNTATS"

- Convertir l'Aunant Voluntaris en un espai d'intercanvi d'informació dels diferents Equips d'Acció als Educadors, perquè veguen materials, activitats, i que coneguen a la gent que forma els equips -

• ACCIONS ESPECÍFIQUES:

- Incloure en la trobada un Mercat d'Activitats e informació dels Equips.
- Portar altres associacions col·laboradores a l'Aunant, perquè donen informació de les activitats que ens ofereixen i podem fer en conjunt.
- Donar eines de treball als educadors i educadores i fer taules informatives.
- Fer una trobada atractiva, perquè els educadors i educadores, gaudeixen de l'espai ofert i tinguen ganes d'integrar-se dins d'alguns dels equips.

• INDICADORS:

- S'ha realitzat la trobada de l'Aunant Voluntats com una fira d'Associacions, lúdica i amb diferents materials i informació.
- S'han facilitat els materials de què disposen els equips.

OBERTURA DE LES ACCIONS DELS EQUIPS AL VOLUNTARIAT EXTERN

- Que els equips d'acció puguen organitzar activitats no només per als nostres associats, sinó obertes a gent voluntària i amb ganes de gaudir d'elles -

• ACCIONS ESPECÍFIQUES:

- Promocionar el voluntariat Europeu, oferint Camps de treball.
- Possibilitat d'organitzar seminaris Formatius per a educadors i voluntaris, amb accions de l'Erasmus+.
- Oferir les nostres activitats a altres associacions que comparteixen metodologia semblant a la nostra: Don Bosco, Juniors, Scouts Valencians, etc.

• INDICADORS:

- S'ha obert el Projecte d'Erasmus + a altres associacions.
- S'ha fet partícips als companys de ruta de diferents projectes amb altres associacions.

CREACIÓ D'EINES DE PROMOCIÓ DE VOLUNTARIAT EXTERN

- Difondre els nostres materials, projectes e inquietuds, així com la nostra metodologia de treball a diferents col·lectius i arribar a més entitats de voluntariat o llocs on la gent pugua veure la llavor que realitzem -

• ACCIONS ESPECÍFIQUES:

- Donar més informació de les nostre accions en xarxes socials i diferents entitats i col·lectius de voluntariat i gent jove.

• INDICADORS:

- S'ha fet més difusió en pàgines de voluntariat.
- S'han fet pamflets i s'ha participat en fires associatives diverses.

FOMENT DE LA IMPLICACIÓ EN CONSELLS DE JOVENTUT

- Promoure la figura participativa i activa de la gent, i animar-la a participar en els Consells de Joventut, per tindre representació en ells -

• ACCIONS ESPECÍFIQUES:

- Tindre un grupet de gent voluntària motivada, que participe activament als Consells de Joventut de les seues localitats.
- Estar en contacte amb la gent que participa i ficar en comú les diferents accions que realitzen als seus Consells de Joventut, i donar la informació a tots els agrupaments.
- Fer difusió de les campanyes i accions que ens proposen els nostres voluntaris a traves dels Consells.

• INDICADORS:

- Es participa activament en diferents espais associatius i es comparteix informació, materials, activitats, etc.
- S'implica a responsables dels agrupaments a participar en diferents espais diferent als escoltes i es recopila informació dels mateixos.

TERRITORALITZACIÓ DELS EQUIPS D'ACCIÓ

- Vertebrar una organització territorial dels equips d'acció en coordinació amb les associacions -

• ACCIONS ESPECÍFIQUES:

- Crear equips sòlids i perdurables en el temps.
- Aconseguir tindre representació dels equips d'acció en les tres associacions.
- Realitzar les mateixes activitats i assessorar a les tres associacions.

• INDICADORS:

- Es convoca el COVOL regularment per buscar perfils de gent.
- Es parla amb els voluntaris que mostren interès per algun equip d'acció.

ESTABLIMENT D'UN ESPAI DE COORDINACIÓ ENTRE ELS EQUIPS

- Gaudir d'un espai de reunió entre coordinació d'equips d'acció i les persones responsables de la coordinació dels diferents equips, per treballar amb objectius comuns -

ACCIONS ESPECÍFIQUES:

- Fer un seguiment periòdic de la coordinació d'equips als coordinadors i coordinadores de les diferents àrees.
- Tindre reunions de coordinació cada 2 mesos.

INDICADORS:

- S'ha fet una reunió al trimestre amb la coordinació dels diferents equips.
- Ha hagut un contacte periòdic i un seguiment dels equips i les seues necessitats.
- S'ha fet una reunió semestral amb tots els membres de cada equip.

DEFINICIÓ DE LES LÍNIES DE TREBALL DELS EQUIPS D'ACCIÓ

- Establir línies i objectius per a cada equip, planificar les seues accions per treballar per projecte -

ACCIONS ESPECÍFIQUES:

- Tindre una metodologia per començar a treballar.
- Marcar uns objectius generals a cada equip perquè tinguen orientació de com començar a treballar.
- Fer coneixedors als membres dels equips del Projecte Federatiu i què esperem dels mateixos.

INDICADORS:

- S'han marcat unes accions específiques per a cada equip en actiu.
- S'han pausat uns indicadors mínims d'avaluació.

CALENDARITZACIÓ DELS DIES MUNDIALS ESPECÍFICS PER A TREBALLAR-LOS

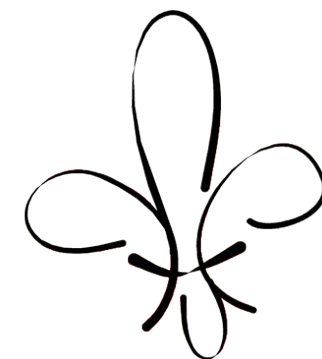
- Fixar al calendari els dies mundials i aprofitar-los per facilitar als agrupaments eines per a treballar-los -

ACCIONS ESPECÍFIQUES:

- Fixar-nos els dies que pensem rellevants per treballar als equips d'acció.
- Facilitar materials als Agrupaments per treballar els dies rellevants.
- Donar suport als agrupaments per a la realització de les activitats proposades.

INDICADORS:

- S'ha fet un calendari per equips de dates a treballar.
- S'han sincronitzat els calendaris de dates amb el de la FEV.



INSTITUCIONAL

presidencia@scoutsfev.org
vicepresidencia@scoutsfev.org

L'equip de relacions institucionals s'encarrega de mantenir i cuidar les relacions amb les entitats amb què es relaciona la FEV, i que representen a la federació: MSC, CJCv, Fundació Sant Jordi, etc. Ofereix als agrupaments informació sobre les entitats i sobre les relacions que mantenim amb aquestes.



ADMINISTRACIÓ

secretaria@scoutsfev.org
tresoreria@scoutsfev.org

Desenvolupa les tasques de gestió de la FEV relatives a temes econòmics, orgànics, documentals i procedimentals. Ofereix als agrupaments i membres de la FEV qualsevol procés a nivell de gestió i administració i els agilitza en l'àmbit federatiu.



COORDINACIÓ

SdC - sdc@scoutsfev.org
MEV - mev@scoutsfev.org
SdA - sda@scoutsfev.org
Lluerna - lluerna@scoutsfev.org
FEV - fev@scoutsfev.org

És el personal laboral que treballa per facilitar la gestió dels agrupaments escoltes, de les associacions i de la federació. Sda, SdC, MEV i FEV ofereixen ajuda amb qualsevol gestió tècnica: assegurances, subvencions, certificats, llocs de campament, gestions de campaments d'estiu, cessió de recursos, etc. L'Escola ofereix informació i gestió sobre els recursos de formació que estan a disposició de tots els membres de la FEV.



COMUNICACIÓ I IMATGE

comunicacio@scoutsfev.org

S'encarrega de difondre tot el que la FEV fa als seus membres, als mitjans de comunicació i a la societat. El seu objectiu també és donar veu als agrupaments i als membres de la federació. Ofereix informació i actualitat de la FEV, espais perquè els membres de la FEV donen la seua opinió, suggereixen, proposen, voltant a recursos, facilitar espais perquè els agrupaments puguen difondre les seues notícies, etc.

FACILITACIÓ I DIFUSIÓ DE LES EINES DISPONIBLES EN LA FEV

- Facilitar recursos disponibles en la FEV que puguen utilitzar els agrupaments (PEA, formació, activitats puntuals i altres) -

• ACCIONS ESPECÍFIQUES:

- Creació d'una eina virtual amb recursos.
- Buscar col·laboradors per completar l'eina virtual amb els recursos.
- Publicar i difondre les eines de la FEV mitjançant la web, Facebook i la revista Scout Press.

• INDICADORS:

- S'ha generat una eina virtual amb recursos.
- S'han buscat col·laboradors per a completar l'eina.
- S'han publicat les eines de la FEV a través de la web, les xarxes socials i la revista Scout Press.
- S'han difós periòdicament aquestes eines a través de les xarxes socials.

CREACIÓ D'UN FIL CONDUCTOR DE CONSELLS I ASSEMBLEES

- Dotar de sentit els consells i assemblees, creant un fil conductor que tinga relació amb el programa federatiu -

• ACCIONS ESPECÍFIQUES:

- Realitzar les assemblees mitjançant els nostres objectius del programa.
- Agilitzar les assemblees, no duplicant informació.

• INDICADORS:

- Els objectius del programa federatiu s'han tractat als consells i assemblees.
- S'han tractat en cada consell i assemblea el màxim d'objectius del programa.
- S'ha establert el temps de cada punt i s'ha temporalitzat l'assemblea.

PROMOCIÓ D'ACTIVITATS FEDERATIVES, NACIONALS E INTERNACIONALS

- Recolzament de l'equip directiu en les activitats federatives, activitats de MSC nacionals e internacionals -

• ACCIONS ESPECÍFIQUES:

- Participar de les activitats federatives, nacionals e internacionals.
- Repartir-se els membres de cada equip per assistir a les diferents activitats on siguem convidats.
- Ajudar a organitzar les activitats federatives i assessorar en els tràmits.
- Difondre les activitats federatives, nacionals e internacionals a través de les xarxes socials.

• INDICADORS:

- S'ha assistit a totes les assemblees de MSC; Comitès federals, trobades de tècnics i altres esdeveniments.
- S'han gestionat i centralitzat les inscripcions i tràmits a activitats nacionals e internacionals, i s'ha donat suport quan les inscripcions es facin des dels agrupaments o de manera individual.
- S'han difós les activitats a través de la web i les xarxes socials.

GENERACIÓ DE MECANISMES DE FOMENT I REONEIXEMENT DEL VOLUNTARIAT

- Promoure una eina on l'activitat del voluntariat en la FEV siga visible i reconeguda -

• ACCIONS ESPECÍFIQUES:

- Crear un carnet de voluntari en la FEV amb descomptes en diferents tendes de la Comunitat.
- Reconèixer les competències adquirides pels voluntaris i voluntàries de la FEV mitjançant RECONOCE.
- Difondre notícies en la web i en les eines de difusió de la FEV de reconeixement del voluntari.
- Realitzar un vídeo de l'activitat del voluntari en la FEV.
- Interlocució amb l'administració valenciana per al reconeixement del voluntariat.

• INDICADORS:

- S'ha creat un carnet del Voluntari.
- Es reconeixen les competències del voluntariat amb RECONOCE.
- S'ha difós una notícia trimestral sobre el voluntariat en la FEV.
- S'ha realitzat i difós un vídeo sobre el voluntariat en la FEV.
- S'han mantingut reunions amb l'administració per a fomentar el reconeixement del Voluntariat en la Comunitat Valenciana.

FACILITACIÓ D'ESPais VIRTUALS PER A COMPARTIR RECURSOS

- Elaborar un espai virtual amb recursos per als educadors i educadores, on puguem pujar activitats i dinàmiques per treballar amb els i les escoltes. -

• ACCIONS ESPECÍFIQUES:

- Elaborar un espai virtual compartit en Google Drive o similar.
- Actualitzar anualment l'espai virtual compartit
- Difondre aquest espai virtual compartit perquè arribe a tots els educadors i educadores.

• INDICADORS:

- S'ha creat del espai virtual.
- S'actualitza anualment.
- Es difon aquesta eina per les xarxes socials de la FEV i la LlistaFEV.

MANTENIMENT I MILLORA DE LES RELACIONS AMB L'ADMINISTRACIÓ

- Mantindre i millorar els contactes institucionals que ja tenim amb l'administració Valenciana, consolidant les nostres relacions, creant noves i millorant els canals de comunicació amb l'administració -

• ACCIONS ESPECÍFIQUES:

- Presentar-nos com a equip a l'administració valenciana.
- Conèixer als nous consellers i conselleres que realitzen activitats de Joventut, Natura, i Benestar social, per poder mantindre una relació cordial amb ells/elles.
- Crear nous canals de comunicació amb l'administració valenciana.

• INDICADORS:

- S'han mantingut reunions periòdiques amb les diferents administracions amb què tenim relació (IVAJ, Conselleria de Vicepresidència, Direcció General de Medi Natural, etc.).
- S'ha mantingut contacte amb els responsables polítics.
- S'ha consolidat la comunicació amb l'administració a nivell tècnic i polític.

FOMENT DE LA PARTICIPACIÓ EN ESPAIS DE DECISIÓ FEDERATIUS

- Fomentar la participació en espais formatius en les trobades federatives -

• ACCIONS ESPECÍFIQUES:

- Organitzar assemblees atractives per als educadors i educadores.
- No duplicar informació en les assemblees i consells.
- Crear un model d'espais de decisió atractiu per als educadors i educadores, que incloga espais de participació i opinió.
- Crear o facilitar un mitjà de transmissió d'informació eficient que arribe a tots els educadors de la FEV.
- Recordar que per a les subvencions l'assistència dóna punts.
- Incitar la participació, prèviament, a través de les xarxes socials.

• INDICADORS:

- Acudeixen dos persones mínim de cada agrupament als espais de decisió federatius.
- Es fan espais d'enriquiment abans de l'assemblea o consell.
- En cada assemblea i/o consell hi ha algun espai de participació i/o opinió dels assistents.
- Es comparteix un Drive amb totes les coordinacions de grup, llançant prèviament una campanya per a conèixer si els caps d'agrupament estarien interessats.
- S'ha comunicat en les assemblees que per a les subvencions l'assistència dóna punts.
- S'ha creat un mitjà per a la transmissió de la informació.
- Ha arribat la informació a tots els educadors de la FEV.
- S'han difós els espais federatius a través de les xarxes socials.

PARTICIPACIÓ ACTIVA AL CJCv, PLATAFORMA DEL VOLUNTARIAT, MSC, 4 VENTS, ETC.

- Participar en els òrgans i plataformes de les quals formem part però d'una forma activa, no sols anant a les seues assemblees, si no també a equips de treball on es treballen els temes que tant ens pertanyen -

• ACCIONS ESPECÍFIQUES:

- Assistir a les assemblees dels òrgans i plataformes de què formem part.
- Assistir als equips de treball d'aquests òrgans i plataformes.
- Implicar-nos activament en la presa de decisions.

• INDICADORS:

- S'ha assistit com a mínim a 3 de cada 4 assemblees/reunions dels organismes en què participem.
- S'ha assistit com a mínim a 3 de cada 4 equips de treball dels organismes en què participem.
- La FEV té representants als diferents organismes en què participa.

ELABORACIÓ DE MECANISMES PER MILLORAR LA PARTICIPACIÓ INTERNA

- Promoure la participació en els consells i assemblees de tal manera que tot el món puga assistir -

• ACCIONS ESPECÍFIQUES:

- Territorialitzar les assemblees perquè les tres associacions puguin assistir.
- Realitzar les reunions pròpies de l'equip FEV en diferents províncies perquè puguin assistir tots els i les seus/es membres.
- Mantindre regularment contacte directe amb els diferents equips directius, estructurals i d'acció.

• INDICADORS:

- S'han realitzat assemblees en les tres províncies i s'han repartit equitativament.
- L'equip FEV ha repartit equitativament les reunions per tal de territorialitzar-les.
- Es contacta mensualment amb els diferents companys de l'equip.
- Sempre assisteix un membre de l'equip a les reunions de l'equip FEV.

TREBALL ACTIU AMB LA FSSJ

- Participar i ajudar a la Fundació Scout Sant Jordi en les seues activitats -

• ACCIONS ESPECÍFIQUES:

- Participar de forma activa en el seu XX aniversari.
- Assistir als patronats.
- Promoure la assistència de membres de la Fundació a les nostres assemblees.
- Difondre les accions i activitats que realitza la Fundació en Facebook i en la web.
- Incloure un apartat per a la Fundació en l'eina Scout Press.

• INDICADORS:

- S'ha participat al XX aniversari de la FSSJ.
- S'ha assistit de manera regular als patronats.
- S'ha informat degudament als membres de la FSSJ de les assemblees i consells FEV.
- S'han compartit totes les accions realitzades per la FSSJ en la web i en xarxes socials.
- S'ha inclòs un apartat de la FSSJ en l'eina Scout Press.

CREACIÓ I CONSOLIDACIÓ DE L'ESPAI SCOUT PRESS

- Actualització i revisió del disseny de l'eina Scout Press, per adequar-la i per incloure nous apartats per als equips d'acció -

• ACCIONS ESPECÍFIQUES:

- Actualitzar el contingut de l'espai Scout Press mitjançant un blog de difusió de les diferents activitats de l'escultisme.
- Incloure un nou apartat per als equips d'acció, equips associatius i les diferents activitats que realitzen els agrupaments en la Comunitat.
- Difusió de l'espai en les xarxes socials.

• INDICADORS:

- S'ha creat nou contingut per a l'espai Scout Press.
- S'inclouen apartats relacionats amb els equips d'acció, equips associatius i les diferents activitats dels agrupaments de la federació.
- S'ha difós a través de la web i les xarxes socials.

DESENVOLUPAMENT DE CAMPANYES DE COMUNICACIÓ SOBRE L'ESCULTISME EN LA COMUNITAT VALENCIANA

- Donar visibilitat a les accions que realitzen els agrupaments escoltes en la Comunitat Valenciana, creant campanyes de comunicació de les diferents activitats relacionades amb l'escultisme -

• ACCIONS ESPECÍFIQUES:

- Publicar i difondre les diferents activitats que realitzen els agrupaments escoltes i els equips.
- Crear accions específiques per difondre l'escultisme en la Comunitat Valenciana.
- Crear campanyes mensuals amb accions puntuals, com la llum de la Pau de Betlem, Sant Jordis, Festivals de la cançó, etc.

• INDICADORS:

- Es publiquen periòdicament les activitats que realitzen els agrupaments de tota la Comunitat Valenciana.
- S'han creat accions específiques per difondre l'escultisme.
- S'han creat campanyes mensuals per difondre les activitats federatives i associatives.

REALITZACIÓ DE CONVENIS DE COL-LABORACIÓ AMB ALTRES ENTITATS D'ÀMBIT AUTONÒMIC

- Realitzar convenis amb entitats socials, universitats, plataformes i altres -

• ACCIONS ESPECÍFIQUES:

- Realitzar convenis de pràctiques amb les diferents universitats de la Comunitat Valenciana.
- Realitzar convenis de col·laboració amb les diferents associacions juvenils de la Comunitat Valenciana.
- Realitzar convenis de col·laboració amb diferents associacions d'àmbit social per poder realitzar un servei de voluntariat per a tots els membres de la FEV.
- Realitzar un registre amb les col·laboracions dels agrupaments amb les entitats.

• INDICADORS:

- S'han realitzat nous convenis amb les universitats, i s'han revisat els convenis ja vigents.
- S'han realitzat convenis amb aquelles associacions juvenils amb què s'han compartit projectes o accions.
- S'han realitzat convenis amb aquelles associacions d'àmbit social per compartir projectes o accions.
- Establir un document visible en la web amb el registre de les col·laboracions.

CREACIÓ I DIFUSIÓ DEL REGLAMENT DE RÈGIM INTERN

- Elaborar un Reglament de Règim Intern FEV i donar-lo a conèixer en tots els agrupaments escoltes -

• ACCIONS ESPECÍFIQUES:

- Revisar el contingut de Reglaments de Règim Intern d'altres entitats.
- Elaborar un Reglament de Règim Intern.
- Dur a l'assemblea la proposta de RRI per a la seua aprovació.
- Donar a conèixer el RRI en els espais federatius.

• INDICADORS:

- Buscar altres RRI i treballar-los amb els equips en espais de formació.
- Crear un espai en consells i assemblees on es pugui treballar el RRI i tots els agrupaments puguen aportar.
- Difondre el RRI en els espais federatius i associatius.
- S'aprova en l'assemblea el RRI.

MILLORA DEL CUDU PER DESENVOLUPAR TOT EL SEU POTENCIAL

- Desenvolupar tot el potencial que pot tindre el CUDU -

• ACCIONS ESPECÍFIQUES:

- Creació d'una app mòbil per al CUDU.
- Incloure un camp de titulació i/o experiència per als scouts per tal de facilitar la recerca de perfils.
- Accés al CUDU per part de les secretaries tècniques associatives.
- Poder extraure llistats de l'agrupament i per seccions amb el CUDU.
- Incloure una pestanya per facilitar a les secretaries tècniques associatives el registre de carència de delictes sexuals.

• INDICADORS:

- S'ha creat l'app mòbil del CUDU.
- Disponibilitat de l'aplicació en Google Play Store, i funcionant.
- Contactar amb la gestió del CUDU per incloure un nou camp de titulació i/o experiència per als educadors.
- Les secretaries tècniques associatives tenen accés al CUDU.
- Es poden extraure llistats dels agrupaments i per seccions amb el CUDU.
- S'ha inclòs la pestanya de delictes sexuals.

TERRITORIALITZACIÓ DEL MATERIAL DE LA FEV

- Modernitzar i comprar nou material per a la FEV, però repartir-lo en les tres associacions de forma que tots els agrupaments puguen utilitzar el material de la FEV -

• ACCIONS ESPECÍFIQUES:

- Comprar o rebre donacions de material per a la FEV.
- Repartir el material en les tres associacions per a que pugui arribar a tots els agrupaments.

• INDICADORS:

- Les tres seues compten amb recursos mínims com un projector, dos ordinadors i un equip de so.
- S'han comprat o rebut nous ordinadors, projectors i equips de so.
- S'ha elaborat un inventari.
- S'ha difós l'inventari de material.

OPTIMITZACIÓ DE LA COMUNICACIÓ DE LA INFORMACIÓ

- Revisió i gestió de la informació que es dona als agrupaments, per no solapar-la en assemblees federatives i associatives -

• ACCIONS ESPECÍFIQUES:

- Revisar la informació que es dona als agrupaments.
- No repetir informació que es dona en les assemblees federatives i associatives als agrupaments.
- No solapar la informació que es dona amb la informació que donen els equips associatius (SdC, MEV, SdA).

• INDICADORS:

- La informació que es dona als agrupaments es revisa per la responsable de comunicació, un membre de l'equip federatiu i el secretari tècnic.
- S'ha revisat la informació que es dona als agrupaments.
- No es duplica la informació que es dona en les assemblees federatives i associatives.
- No es solapa la informació que donen els diferents equips.

SUPORT A LA TASCA DELS EQUIPS ASSOCIATIUS

- Millorar la comunicació amb les associacions de tal forma que siga efectiva, i donar suport a les seues accions -

• ACCIONS ESPECÍFIQUES:

- Coordinar la comunicació dels agrupaments escoltes amb els representants associatius per poder realitzar un contacte amb els agrupaments escoltes efectiu.
- Facilitar als equips associatius tota la informació que necessiten.
- Donar suport en les assemblees associatives.
- Assistir a les activitats associatives.

• INDICADORS:

- Ha hagut reunions periòdiques amb els representants associatius.
- S'ha enviat tota la informació per e-mail.
- S'ha assistit a les assemblees associatives amb antelació per ajudar a l'equip associatiu.
- S'ha assistit als festivals de la cançó, Sant Jordis associatius, actes per a la llum de la Pau en les tres associacions, etc.

TREBALL AMB UNA OPCIO BANCÀRIA ÈTICA

- Estudiar possibilitats bancàries perquè tots els agrupaments escoltes puguen treballar amb una opció bancària ètica i territorialitzada -

• ACCIONS ESPECÍFIQUES:

- Buscar entitats bancàries ètiques que es troben per tota la Comunitat Valenciana i tinguen seu en les ciutats i en els pobles.
- Estudiar les condicions que ens proposen des d'aquestes entitats bancàries
- Promoure que tots els agrupaments escoltes puguen utilitzar l'opció recomanada per la FEV.

• INDICADORS:

- S'ha contactat amb diferents entitats bancàries ètiques que tinguen seu en les tres províncies.
- S'han analitzat les condicions proposades per les entitats bancàries ètiques.
- S'ha triat l'opció bancària amb millor condicions
- S'informa de les entitats bancàries ètiques als agrupaments.

CREACIÓ I DIFUSIÓ DEL CODI ÈTIC

- Elaborar un codi ètic per a la FEV i donar-lo a conèixer en tots els agrupaments escoltes -

• ACCIONS ESPECÍFIQUES:

- Revisar el contingut de codis ètics d'altres entitats.
- Elaborar un codi ètic en cas de que no estiga complet.
- Donar a conèixer el codi ètic en els espais federatius.
- Dur a la assemblea la proposta de Codi Ètic per a la seua aprovació.

• INDICADORS:

- Buscar altres codis ètics i treballar amb els equips en espais de formació.
- Crear un espai en consells, assemblees on es puga treballar el codi ètic i tots els agrupaments puguen aportar.
- Difondre el codi ètic en els espais federatius i associatius.
- S'aprova en la assemblea el Codi Ètic.

ELABORACIÓ D'UNA APLICACIÓ INFORMÀTICA DE GESTIÓ ECONÒMICA

- Creació d'una aplicació informàtica de gestió econòmica per als agrupaments i les associacions -

• ACCIONS ESPECÍFIQUES:

- Disseny de la aplicació informàtica.
- Creació d'un manual de bones pràctiques.
- Difusió de la aplicació i difusió del manual.
- Formació per als agrupaments i per a les associacions.
- Analitzar la utilització i bon ús de l'aplicació.

• INDICADORS:

- Llançament de la versió BETA i final de la aplicació.
- El manual s'envia a tots els agrupaments i associacions i està disponible a la web.
- Es realitzen cursos específics per formar als agrupaments, associacions i comités.
- Informe anual amb la repercussió i nivell d'implantació de l'aplicació, amb els errors que cometen els agrupaments i la forma en la que utilitzen la aplicació.

REVISIÓ I MILLORA DE LES EINES I MECANISMES DE COMUNICACIÓ

- Revisar els mecanismes de comunicació de l'equip FEV amb els altres equips associatius, d'acció, estructurals i agrupaments escoltes per tal de millorar aquesta comunicació de forma que siga eficaç i eficient -

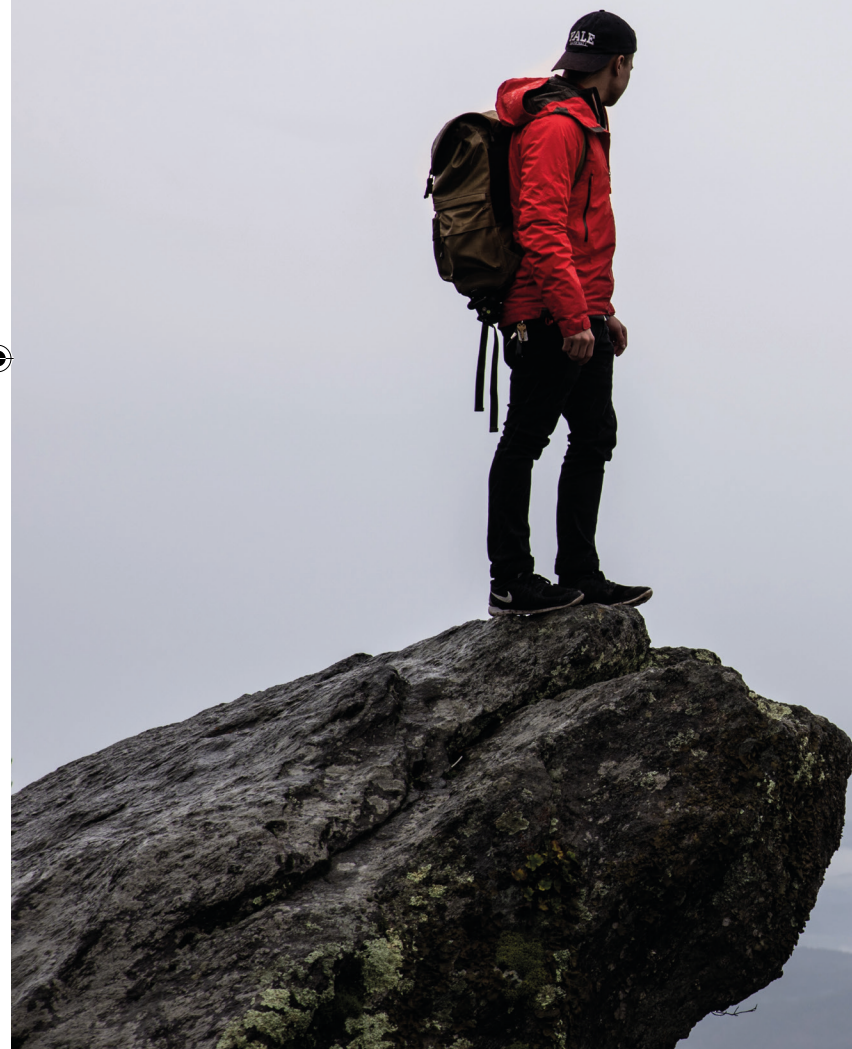
• ACCIONS ESPECÍFIQUES:

- Establir vies de comunicació directes entre la persona responsable de comunicació de la FEV i les persones responsables de comunicació de les diferents associacions.
- Establir vies de comunicació eficaces i efectives.
- Crear un nou pla de comunicació que coordine les eines i mecanismes de comunicació.

• INDICADORS:

- S'ha creat un nou pla de comunicació.
- Es manté el contacte periòdic amb els responsables de comunicació de les diferents associacions.
- Se és conscient de la realitat de cada agrupament i de si els arriba tota la informació.
- S'han generat eines per a desenvolupar una comunicació eficaç i eficient als agrupaments de la FEV.

EQUIP HUMÀ



Quan parlem de la FEV, no ens referim a una seu o a un CIF, ni tan sols a un equip directiu, sinó a tots els membres que la posem. Estem associats perquè compartim un mateix esperit, i unes mateixes ganes de millorar la societat. Com diu la llei escolta, tot ho fem entre tots, i és per açò que el programa està estructurat de manera que tots puguem trobar el nostre lloc i aportar el nostre gra de sorra. Es proposen 5 àmbits de treball, en què estem representades totes les persones que formem part de la Federació, i que veurem amb major profunditat.

En primer lloc, estan els **Agrupaments Escoltes**, bressol escolta de tots nosaltres i part imprescindible del programa. Tots hem començat a caminar dins d'un agrupament escolta, hem descobert tot el que ens ofereix l'escultisme i tot el que nosaltres podem oferir als altres. Per aquest motiu, la proposta dins d'aquest àmbit de treball és que cada agrupament integre accions del programa dins del seu projecte, el PEA (Projecte Educatiu d'Agrupament). Com que els objectius generals estan basats en les inquietuds que els mateixos agrupaments han manifestat, és molt difícil que diferisquen molt dels objectius que es marquen els agrupaments escoltes per al seu dia a dia. D'aquesta manera, i sense sobrecarregar de treball a l'agrupament, al mateix temps que estan desenvolupant el seu propi projecte, estan treballant el programa. Tot aquest procés estarà coordinat per un membre del kraal,

el càrrec específic del qual siga responsable del PEA, o en absència d'aquest, serà el cap d'agrupament qui assumisca aquesta comesa.

En segon lloc estan les associacions: **Scouts de Castelló (SdC)**, **Moviment Escolta de València (MEV)**, i **Scouts de Alicante (SdA)**, que estan coordinades per les seues respectives presidències. Aquestes són el primer punt de trobada dels agrupaments i, en el cas del MEV, vehiculen aquesta organització amb les comarques. Es configuren com a estructures de suport proper, i com a espais de coneixença i de generació d'activitats, accions i projectes conjunts.

D'altra banda tenim els **Equips Estructurals**, com són l'Equip Alba, el Creequip, l'Escola Lluerna i l'Equip de Fe.

- **L'Equip Alba**, està coordinat pel Responsable d'Animació Pedagògica. S'encarrega de tot el treball corresponent al seguiment, avaluació i revisió del Programa de Joves. Tot i que va ser en el 2007 quan es va aprovar per l'Assemblea de la FEV, encara queda treball per desenvolupar i eines que elaborar per ajudar a tots els educadors de la FEV en la seua tasca educativa amb els xiquets i joves.

- **El Creequip** és l'equip de Creixement i Equip Humà, que està coordinat pel seu responsable. Té dues línies de treball molt relacionades. D'una banda dota d'eines al kraal per prevenir i planificar la manca d'educadors a mitjà i llarg termini, i per l'altra banda, s'encarrega de conscienciar i sensibilitzar sobre la importància de cuidar i preocupar-se pels educadors.

ciar i sensibilitzar sobre la importància de cuidar i preocupar-se pels educadors.

- **L'Escola Lluerna** és l'escola de formació de la FEV. Està dirigida per la Directora, a la qual tria l'Assemblea de l'Escola, composta per tots els formadors. La funció de l'escola és donar resposta a totes aquelles necessitats formatives en matèria d'educació en el lleure que tenen els educadors de la FEV, des d'un curs d'Animador Juvenil, fins a monogràfics sobre temes concrets dins de la seua formació continua.

- **L'Equip de Fe** és l'equip coordinat pel Consiliari de la FEV, i s'encarrega d'aromatitzar les activitats i els projectes de la Federació, des d'una perspectiva cristiana, a més d'acompanyar i oferir recursos per treballar la Fe a nivell d'agrupament.

També tenim els **Equips d'Acció**. Són equips que s'encarreguen de treballar al voltant de temes i aspectes específics i de realitzar activitats o elaborar eines relacionades per als xiquets i joves. Dins del programa es proposen cinc: Salut, Medi Ambient, Participació, Cultural i Acció Social. Aquests cinc equips estan coordinats pel Responsable d'Equips d'Acció, que serà l'encarregat de vetlar per que els equips funcionen, i de cercar voluntaris per als mateixos, així com l'encarregat de realitzar el seguiment del programa en aquest àmbit de treball.

Finalment tenim als **Equips Directius**, la principal funció dels quals és la gestió de la FEV.



Dins d'aquest àmbit de treball tenim: Imatge i comunicació, Administració, Coordinació tècnica i Relacions institucionals.

- **L'equip de comunicació** està coordinat pel seu responsable i és l'encarregat de dirigir i coordinar el pla de comunicació i de transmetre la imatge de l'escultisme de la FEV al món. També abasta tot el que es refereix tant a comunicació interna i promoció d'activitats, així com la maquetació i difusió dels materials i eines que s'elaboren des dels diferents equips de voluntaris de la FEV.

- **L'equip d'administració** està coordinat per la secretaria i la tresoreria de l'equip de la FEV, i la seua funció consisteix en desenvolupar les tasques de gestió de la FEV, relatives a temes econòmics, orgànics, documentals i procedimentals per a facilitar als agrupaments escoltes i membres de la FEV qualsevol procés a nivell de gestió i administració i agilitzar-los a nivell federatiu.

- La part de **coordinació tècnica** és un treball conjunt entre la gerència i la secretaria de la FEV. La seua principal funció és coordinar a tot l'equip

tècnic, és a dir, les secretaries tècniques, tant les associatives com la de l'escola, per a optimitzar el seu treball i que es realitze de la millor forma possible. Dins de coordinació tècnica es duen a terme gran quantitat de tasques, des de gestió de llistats fins a gestió de subvencions i material.

- **Les relacions institucionals** no es configuren en un equip com a tal, però si que és important destacar que ha de ser un treball conjunt entre la presidència federativa i les associatives. Sempre estarà coordinat per la presidència de la FEV. Aquesta part dels equips directius abasta tot allò que és representació de la FEV, així com la coordinació dels equips directius i vetlar pel compliment de les finalitats que té la nostra federació com a institució d'educació en el temps lliure.

Les persones encarregades de realitzar el seguiment de cadascun dels àmbits seran cadascun dels responsables dels equips, i tots ells estaran coordinats per la presidència de la FEV, la missió de la qual serà vetlar pel correcte compliment del programa. A través dels diferents espais associatius i federatius, s'encarregarà que es porten accions a

cap per a l'avaluació del programa, de manera que tots els educadors de la FEV puguen participar de la mateixa.

També hem de comprendre que els escoltes no som l'únic moviment que pretén millorar la societat. Existeixen in comptables associacions amb què podem establir relacions de sinergia, i aprofitar el camí que cadascuna ja haja pogut recórrer. La FEV forma part de majors associacions que ens permeten desenvolupar la nostra tasca d'una forma més eficaç.

En els més de 20 anys d'existència de la FEV, i en els encara més anys que les nostres associacions i agrupaments funcionen, són moltes les persones que han donat el seu do més preuat, el temps, pels altres. Tota aquesta tasca no pot ni deus ser oblidada, i hem de tindre present en les nostres accions quotidianes que som part d'una tradició que va més enllà de la nostra memòria, que hi ha molta gent amb la qual podem contar, i que en la nostra raó de ser no cap una altra forma de fer les coses al més pur estil escolta, que sent fidel a la nostra promesa i a la terra que ens va veure nàixer i créixer.



SEGUIMENT I AVALUACIÓ

En un programa amb una vigència de cinc anys, el seguiment i l'avaluació tenen especial rellevància ja que són els dos mecanismes que permeten orientar l'execució del programa de manera continuada.

Seguiment del programa federatiu: El seguiment és una sèrie d'accions que permeten fixar, per a cada moment, les accions prioritàries a desenvolupar, així com controlar el seu compliment. En el cas dels agrupaments escoltes, es proposa que eixe moment siga el **PEA**,

ja que és ahí on es fixen les accions prioritàries per desenvolupar al llarg de la ronda. Per a la resta d'equips (associacions, estructurals, d'acció i directius) es proposa que eixe moment siga també a començament de ronda.

En aquest sentit cobren especial rellevància dos tipologies de trobades que es desenvoluparan al llarg de la vigència del programa i que serviran per fixar els objectius prioritaris del programa Arrels per a cada ronda solar:

Avaluació del programa federatiu: L'avaluació és el mecanisme que ens permet millorar en la nostra tasca, tant a nivell personal com col·lectiu. Durant l'avaluació podem identificar totes les accions que hem fet correctament i aquelles que poden ser millorades, que a més de motivar, ens fa créixer a nivell personal i com a moviment escolta.

És molt important que tota avaluació es faça sempre amb esperit constructiu, ja que no es tracta de

cercar responsabilitats davant dels defectes, sinó d'apreciar i valorar el nostre treball com a voluntaris, al mateix temps que establim un sistema consensuat sobre com volem fer les coses.

Tampoc hem d'oblidar ser crítics, ja que la complaença i la indiferència dificultaran la qualitat de l'avaluació, sempre que es faça de forma raonada i educada.

En el sistema d'avaluació que proposem per al programa, de la mateixa forma que al programa anterior, cada agrupament i equip realitza pel seu compte l'avaluació de l'àrea que li corresponga, coordinats per un responsable general que en cas que no hi haja algú dins de la Junta Directiva de la FEV amb aquest càrrec específic, serà la presidència de la FEV; per a després poder afegir-la a l'avaluació general.

Responsable de l'avaluació segons àmbits de treball:

AGRUPAMENTS ESCOLTES

Serà el responsable del PEA o en cas que no hi haja, el cap d'agrupament, que portaria el correcte seguiment del projecte i de les accions que l'agrupament puga desenvolupar dins de l'àmbit federatiu.

ASSOCIACIONS

Serà la presidència de cada associació o una persona de l'equip associatiu encarregada del seguiment del programa.

EQUIPS ESTRUCTURALS

Els responsables del Creequip i Animació pedagògica, la direcció de l'Escola Lluerna, i el Consiliari.

EQUIPS D'ACCIÓ

El responsable de cada equip, coordinat pel Responsable d'equips de acció.

EQUIPS ESTRUCTURALS

El responsable de cada equip o àrea de treball.

Periodicitat:

És recomanable realitzar una avaluació semestral. No obstant açò, atenent al grau de saturació dels voluntaris, es podria realitzar una única avaluació anual, en profunditat.

TROBADA NÀVEL

És la trobada de la junta directiva de la FEV amb els equips associatius. En aquesta trobada, a més de realitzar formacions i convivència entre els equips convocats, s'aprofita per fixar prioritats i triar accions del programa per desenvolupar pròximament.



TROBADA AUNANT VOLUNTATS

És la trobada a la que estan convocades totes les persones que estan en un equip de treball de la federació. En la trobada, que es desenvolupa durant els primers mesos de cada ronda, es planifiquen les accions prioritàries a desenvolupar al llarg de cada curs.



CRITERIS D'AVALUACIÓ

- 1 Quantitat d'accions específiques realitzades, atenent als indicadors fixats en el programa i als objectius de cada projecte.
- 2 Grau de satisfacció del públic objecte.
- 3 Grau de satisfacció de l'equip organitzador de l'acció.
- 4 Nombre de persones beneficiades.
- 5 Cost econòmic de l'acció realitzada.
- 6 Comentaris diversos.



Destinació de l'avaluació:

Els diferents responsables dels àmbits de treball enviaran les seues avaluacions al responsable federatiu, per a poder unificar totes i que pugua tindre una visió global de l'estat de desenvolupament del programa, per a poder millorar dins del termini i en la forma escaient qualsevol necessitat que s'haja plantejat o corregir les deficiències que hagen pogut eixir.

Avaluació intermèdia:

Per la durada del programa, i per l'autonomia que ha de tindre cada junta directiva de la FEV per planificar el seu treball en funció de la realitat detectada a cada moment, es proposa una avaluació intermèdia durant l'última meitat de la ronda 2018-2019, que pugua ser facilitada a la Junta Directiva a l'inici del 2019, i així pugua tindre d'entrada un full de ruta per continuar amb l'execució del programa, introduint canvis al mateix, si escau.

Avaluació final:

El present programa va ser ideat i elaborat per a una durada limitada de cinc rondes, coincidint amb la permanència de dos equips federatius. Al final de la ronda 2021-2022, s'ha de fer una profunda revisió del programa en el seu conjunt, atenent a totes les línies de treball i als àmbits. Després d'aquesta avaluació, s'haurà de concretar el grau de seguiment de les accions marcades, la qual cosa ens donarà una idea del nivell aconseguit en la consecució dels objectius generals proposats. Serà tasca de tots, decidir aleshores si convé ampliar i revisar l'actual programa, o si per contra ha arribat l'hora d'elaborar un de nou.



CONCLUSIONS



Després de totes aquestes pàgines queda poc que dir del nostre programa federatiu Arrels, un programa que pretén anar més enllà d'uns objectius a complir i pretén continuar en la dotació d'una estructura de funcionament conjunt per a cada membre de la FEV, des del més xicotet dels seus equips fins al més gran dels seus agrupaments.

Cada persona és part d'aquesta maquinària que és la FEV i que continua creixent gràcies a Arrels cada vegada més forts. Cada vegada que un de nosaltres creix, totes creixem i l'escultisme de la FEV també creix. Com més gent ens creguem aquest programa i participem d'ell, amb més força creixerem cap on

volem i més avançarem cap a l'escultisme que cerquem. La FEV té grans possibilitats, som moltes persones donant el millor de nosaltres mateixes a través de l'escultisme. Si cadascun es mou cap a una banda costa més moure's, però si tots ens movem en la mateixa direcció, respectant l'espai dels altres, l'efecte és multiplicador i tots ajudem i contribuïm a l'escultisme.

Aquest programa, que va nàixer de les necessitats que els educadors de la FEV van voler transmetre per millorar entre tots, ja s'ha plasmat en un document de treball. Un document de treball ben estructurat que indica de forma senzilla que accions es pots dur a terme

i com avaluar-les. Tot depèn de la implicació i motivació de cadascun, per aconseguir dur a terme un programa que siga capaç d'il·lusionar-nos i d'ajudar-nos a fer de l'escultisme de la FEV un referent per aconseguir la missió de l'escultisme: contribuir a l'educació dels joves, a través d'un sistema de valors basat en la promesa i la llei escolta, ajudant a construir un món millor on la gent s'autorealitze com a individu amb un rol constructiu a la societat.

Depèn del teu agrupament, del teu equip, de tú, de mi... dels escoltes de la FEV, segur que coneixes a molts que són extraordinaris i un exemple viu d'escultisme. Som capaços de fer-ho, no ho dubtes.

Enfortim les nostres Arrels per poder fer amb més força l'escultisme del present i del futur.





ARRELS

PROGRAMA
FEDERATIU
2017/2022



federació
d'escotisme
Valencià

Col·labora:



CONSELLERIA DE TRANSPARÈNCIA, RESPONSABILITAT
SOCIAL, PARTICIPACIÓ I COOPERACIÓ